



Česká asociace pojišťoven

Výroční zpráva 2004



**Úvodní slovo
Pojištnictví v České republice**

Vývoj národního hospodářství	5
Vývoj českého pojištnictví v roce 2004	6
Pojistný trh v roce 2004	13



Česká asociace pojišťoven

K činnosti ČAP v roce 2004	19
Organizační schéma	23
Představitelé	24
Sekretariát a sekce	25
Nabídka pojistných produktů 2005	26
Členové	28

Česká asociace pojišťoven

Výroční zpráva 2004



Statistická část

Pojistný trh České republiky celkem
Výsledky členů ČAP

36
37



Žít odpovědně – s pojištěním

Úvodní slovo



Rok 2004 byl prvním rokem členství České republiky v Evropské unii. Evropská problematika loni výrazně ovlivňovala činnost České asociace pojišťoven (ČAP) i jejích členů, komerčních pojišťoven. V prvním čtvrtletí byly zveřejněny čtyři klíčové zákony týkající se pojištění a pojišťovnictví – zákon o pojistné smlouvě, zákon o pojišťovacích zprostředkovatelích a likvidátorech pojistných událostí, novela zákona o pojišťovnictví a novela zákona o pojištění odpovědnosti z provozu vozidla. Tím byla dovršena základní fáze harmonizace českého pojistného práva s legislativou Evropské unie.

Pro asociaci vyvstal logický úkol: napomáhat svým členům při aplikaci předmětných zákonů a podílet se na tvorbě příslušných prováděcích vyhlášek. Vzhledem k významu všech probíhajících změn byly vytvořeny speciální koordinační týmy pro aplikaci vybraných zákonů. Byla využita celá řada nástrojů, semináři počínaje a zpracováváním odpovědí na otázky k problematickým ustanovením zákonů konče, aby se nezbytné know-how dostalo co nejrychleji a v žádoucí kvalitě k pracovníkům pojišťoven.

Pro pojišťovny znamenalo přistoupení České republiky k Evropské unii nejen povinnost aplikovat v praxi řadu nových zákonných požadavků a omezení, ale také možnost působit na jednotném pojistném trhu unie. Stejnou možnost získaly naopak i pojišťovny působící v jiných zemích EU. Během krátké doby se jich v ČR zaregistrovalo několik desítek. Zkušenosti původních členských zemí EU nicméně naznačují, že vliv přeshraničního poskytování služeb na národní pojistné trhy je zatím velmi malý.

Asociace začala v roce 2004 více sledovat také do budoucna připravovanou evropskou legislativu týkající se pojišťovnictví a podílet se na její tvorbě. Pro Comité Européen des Assurances (CEA – Evropská federace národních asociací pojišťoven), již je asociace členem, i pro potřeby některých ústředních orgánů státní správy v České republice zpracovala stanoviska k návrhům nových směrnic, jako např. k návrhu 5. motorové směrnice (pojištění odpovědnosti z provozu vozidla), 3. směrnice o praní peněz, směrnice o zajištění a podobně.

Kromě problematiky evropské integrace byla jedním z klíčových úkolů asociace v roce 2004 organizační příprava výročního zasedání CEA, které proběhlo ve spolupráci se sekretariátem CEA v Praze ve dnech 17. – 19. června. Zasedání a navazující konference se zúčastnilo více než 150 zástupců významných evropských pojišťoven a jejich národních asociací. Výběh Prahy jako hostitele tak významného zasedání chápeme jako ocenění výsledků českého pojistného trhu. Úspěch akce, potvrzený velmi pozitivní zpětnou vazbou od účastníků zasedání, napomohl dále zvýšit povědomí o tradici i současnosti českého pojišťovnictví v zahraničí.

Asociaci se v roce 2004 podařilo vyřešit celou řadu úkolů a pokračit v řešení řady dalších. Jsem rád, že asociace splnila svoji úlohu v oblasti legislativy. Připomínkovala například návrh zákona o finančních konglomerátech. Zajistila přípravu studijních textů pro vzdělávání pojišťovacích zprostředkovatelů, otázek a odpovědí k odborným zkouškám, řešila otázky spojené s registrací pojišťovacích zprostředkovatelů a likvidátorů pojistných událostí apod. V těchto oblastech jsme velmi aktivně spolupracovali s ministerstvem financí.

Rok 2004 lze z hlediska vývoje celého pojistného trhu v České republice zařadit mezi roky úspěšné. Celkové předepsané pojistné dosáhlo v roce 2004 výše 112,6 mld. Kč a v porovnání s rokem 2003 vzrostlo o 6,3 %. Neživotní pojištění zaznamenalo nárůst o 5,5 % na 68,4 mld. Kč. Vyšší dynamiku růstu si zachovalo životní pojištění; předepsané pojistné se zvýšilo o 7,5 % na 44,2 mld. Kč.

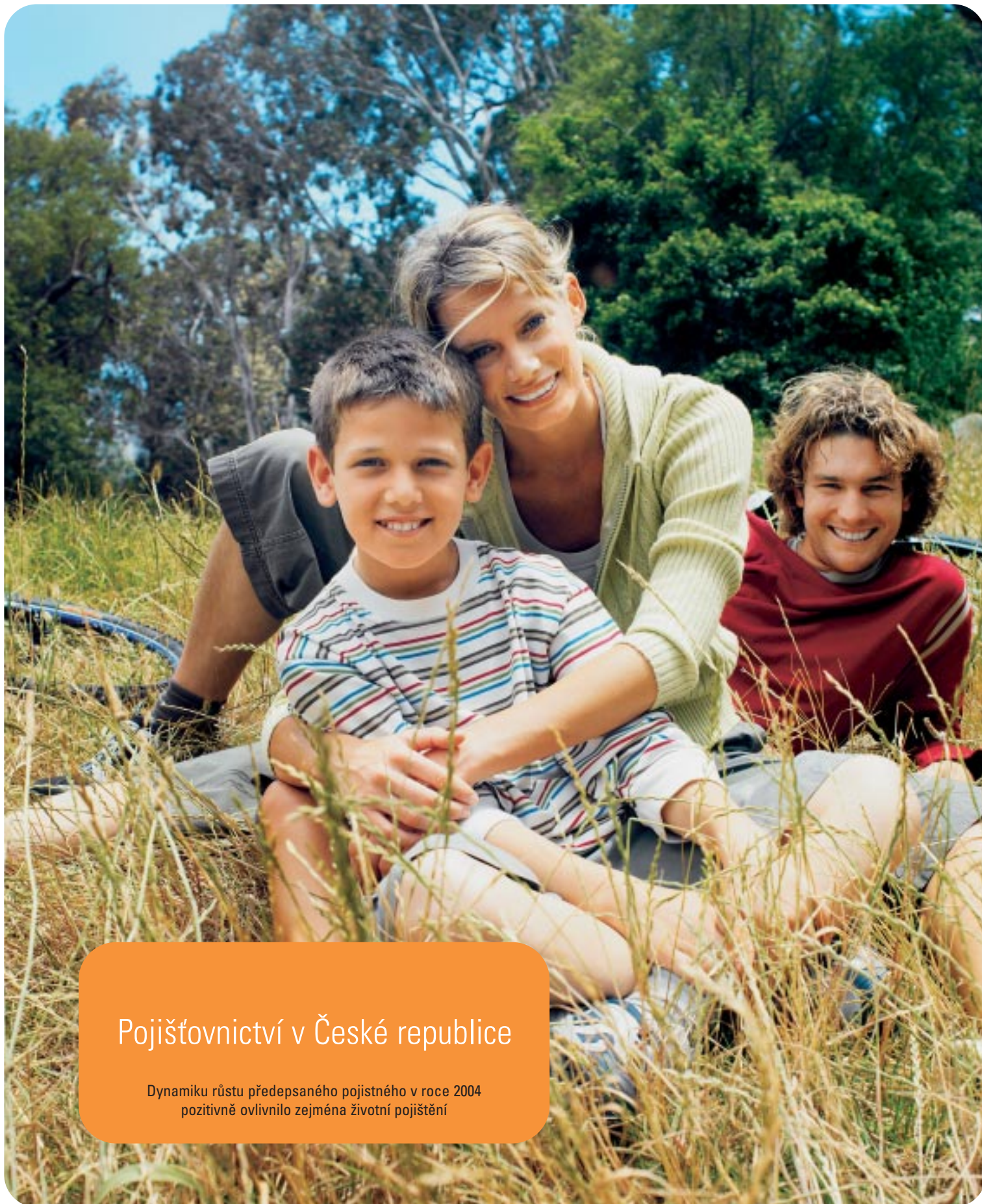
Ve srovnání s předchozími roky se tempo růstu předepsaného pojistného zpomalilo. Důvodů je jistě více. Patří mezi ně například nárůst konkurence po přistoupení České republiky k Evropské unii, pokles technické úrokové míry a výnosnosti investic, ale rovněž konkurence některých jiných finančních produktů a v neposlední řadě i vysoká srovnávací základna roku 2003. O růstu pojistného trhu nicméně nevypovídá pouze předepsané pojistné. Například technické rezervy členských pojišťoven ČAP vzrostly v životním pojištění o 11,0 % a v neživotním pojištění dokonce o 16,6 %. Plak pojišťoven na vyšší efektivitu a snížení nákladů se projevil ve výsledném zisku po zdanění, který dosáhl téměř 11 mld. Kč a je tak nejvyšším od roku 1991. Rok 2004 také ukázal, že je třeba hledat nové cesty k rozvoji trhu, nové produkty, které by klienty více oslovily a vyhovely jejich přáním či potřebám. Tuzemské pojišťovny rovněž kladou důraz na zvyšování úrovně klientského servisu, který začíná být pro zákazníky stále důležitější a stává se jedním z hlavních kritérií při rozhodování o výběru pojišťovny.

Přestože byl rok 2004 ve znamení velkých změn v celé České republice i v sektoru pojišťovnictví, v oblasti dlouho očekávané a potřebné důchodové reformy či reformy financování zdravotnictví nedošlo bohužel k žádnému významnému pokroku. Právě v těchto oblastech mohou pojišťovny sehrát velmi významnou roli a jsou připraveny aktivně se zapojit svým know-how založeným na dlouholetých zkušenostech.



Ing. Ladislav Bartoníček, M.B.A.

prezident České asociace pojišťoven



Pojišťovnictví v České republice

Dynamiku růstu předepsaného pojistného v roce 2004
pozitivně ovlivnilo zejména životní pojištění

Vývoj národního hospodářství

V roce 2004 posílil růst hrubého domácího produktu (HDP) ve stálých cenách. V roce 2003 činil 3,2 % a v následujícím roce 4,4 %. Toto tempo je nejvyšší od roku 1996. Růst HDP v roce 2004 byl podporován růstem průmyslové výroby, tržby ve stálých cenách vzrostly o 9,9 %. Vzestupný trend pokračoval i ve stavebnictví, kde přírůstek tržeb dosáhl 4,5 %. Byl však nižší než v předchozím roce. Spotřeba domácností vzrostla reálně o 2,0 % a výdaje na tvorbu hrubého fixního kapitálu o 7,6 %.

Ekonomický vývoj v roce 2004 byl doprovázen poměrně nízkou mírou inflace. Míra inflace, měřená jako průměrná cenová hladina za dvanáct měsíců roku proti průměrné cenové hladině dvanácti měsíců předchozího roku, činila 2,8 %. Průměrné reálné mzdy se zvýšily o 3,7 %. Koruna v roce 2004 zůstala vůči EUR téměř na stejné úrovni, vůči dolaru však výrazně posílila. Míra registrované nezaměstnanosti na konci roku mírně přesáhla 10 %.

Základní problémy ekonomického vývoje spočívaly – jako v předchozích letech – v oblasti vnější a vnitřní ekonomické nerovnováhy. Pozitivním prvkem působícím ve prospěch rovnováhy byl růst vývozu. Tempo růstu vývozu zboží a služeb dosáhlo v roce 2004 téměř 22 %, a překonalo tak poprvé za poslední čtyři roky tempo růstu dovozu, jež činilo 18,4 %. Tato změna trendu souvisí zejména s členstvím České republiky v Evropské unii a otevřením jejího vnitřního trhu pro české výrobce. Nestáčila však na výraznější pohyb na běžném účtu platební bilance. Jeho pasivní saldo představovalo v roce 2004 zhruba 143 mld. Kč oproti 161 mld. Kč v roce 2003. Nárůst vývozu však určitě přispěl k tomu, že podíl záporné hodnoty běžného účtu platební bilance na HDP se snížil z 6,3 % v roce 2003 na 5,2 % v roce 2004. Finanční účet platební bilance činil 181 mld. Kč, a to především díky pokračujícímu přílivu zahraničního kapitálu.

Záporné saldo státního rozpočtu v roce 2004 činilo 93,7 mld. Kč. Pro srovnání v roce 2003 představovalo 109,1 mld. Kč. Podíl salda státního rozpočtu na HDP činil v roce 2004 minus 3,4 %, v roce 2003 to bylo minus 4,3 %.

Lze shrnout, že vnější ekonomické prostředí v České republice bylo v roce 2004 pro pojišťovnictví relativně příznivé.

Vybrané makroekonomické ukazatele (%)

	2002	2003	2004
HDP – meziroční změny (stálé ceny)	1,5	3,2	4,4
Průmysl – tržby (stálé ceny)	2,7	5,8	9,9
Meziroční míra inflace	1,8	0,1	2,8
Míra registrované nezaměstnanosti*	9,2	9,9	10,2
Saldo státního rozpočtu k HDP (běžné ceny)	-1,9	-4,3	-3,4
Běžný účet platební bilance k HDP (běžné ceny)	-5,6	-6,3	-5,2

* původní metodika

Pramen: Český statistický úřad, Praha, červen 2005 (www.czso.cz)

Vývoj českého pojištníctví v roce 2004

Rok 2004 byl prvním rokem členství České republiky v Evropské unii. V pojištníctví bylo nutné ještě před přistoupením splnit potřebné právní předpoklady a podmínky, a tím vyhovět požadavkům příslušných směrnic, zejména požadavkům na zapojení do jednotného pojistného trhu.

Právní předpisy k pojištění a pojištníctví

Základní fáze harmonizace českého pojistného práva s legislativou Evropské unie k pojištníctví byla ukončena přijetím těchto čtyř zákonů:

- zákona č. 37/2004 Sb., o pojistné smlouvě a o změně souvisejících zákonů (zákon o pojistné smlouvě),
- zákona č. 38/2004 Sb., o pojišťovacích zprostředkovatelích a samostatných likvidátorech pojistných událostí a o změně živnostenského zákona (zákon o pojišťovacích zprostředkovatelích a likvidátorech pojistných událostí),
- zákona č. 39/2004 Sb., kterým se mění zákon č. 363/1999 Sb., o pojištníctví a o změně souvisejících zákonů (zákon o pojištníctví), ve znění pozdějších předpisů a některé další zákony (úplné znění zákona vyhlášeno pod č. 409/2004 Sb.),
- zákona č. 47/2004 Sb., kterým se mění zákon č. 168/1999 Sb., o pojištění odpovědnosti za škodu způsobenou provozem vozidla a o změně některých souvisejících zákonů (zákon o pojištění odpovědnosti z provozu vozidla), ve znění pozdějších předpisů, zákon č. 586/1992 Sb., o daních z příjmů, ve znění pozdějších předpisů, zákon č. 200/1990 Sb., o přestupcích, ve znění pozdějších předpisů a zákon č. 40/1964 Sb., občanský zákoník, ve znění pozdějších předpisů (úplné znění zákona vyhlášeno pod č. 410/2004 Sb.).

Bližší charakteristika uvedených zákonů byla podána již ve výroční zprávě za rok 2003. Lze proto jen shrnout, že jejich jednotčím prvkem je adaptace na podmínky fungování jednotného pojistného trhu a dále důraz na finanční stabilitu pojistného trhu, obezřetný dozor a ochranu spotřebitele. Je nutno dodat, že novela zákona o pojištníctví nabyla účinnosti dne 1. 4., resp. 1. 5. 2004 a novela zákona o pojištění odpovědnosti z provozu vozidla dne 1. 5. 2004. Další dva zákony – o pojišťovacích zprostředkovatelích a likvidátorech pojistných událostí a o pojistné smlouvě – nabýly účinnosti dne 1. 1. 2005.

Dnem 1. 5. 2004, kdy nabyla platnost dohoda o přistoupení České republiky k Evropské unii, mohlo být zahájeno využívání tzv. **evropského pasu**, který umožňuje tuzemským pojištním, jež získaly povolení k provozování pojišťovací činnosti v České republice, působit v ostatních členských státech Evropské unie, a to na základě svobody poskytovat služby nebo na základě založení pobočky. Tuto možnost získaly i zahraniční pojištní, pokud jde o provozování pojišťovací činnosti na území České republiky. Ministerstvo financí zpracovalo cennou metodiku upravující způsob oznamovací povinnosti pojištní, které hodlají provozovat svou činnost v jiných členských státech Evropské unie.

Ministerstvo financí vydalo v roce 2004 na základě zmocnění v příslušných zákonech následující právní předpisy:

Vyhlášku č. 303/2004 Sb. ze dne 6. 5. 2004, kterou se provádí některá ustanovení zákona o pojištníctví

Tato vyhláška upravuje:

- postup stanovení výše vyrovnávací rezervy, podmínky jejího čerpání, horní mez škodného poměru a maximální hranici výše vyrovnávací rezervy,
- maximální hranici výše technické úrokové míry a postup, kterým se určí,
- limity pro jednotlivé položky skladby finančního umístění pojištní nebo zajištní,
- bližší podmínky zjišťování efektivnosti investičního zajištění,
- způsob výpočtu vlastních zdrojů pojištní nebo zajištní,
- položky vlastních zdrojů, které tvoří garanční fond,
- určení hodnoty vlastních zdrojů,
- způsob vykazování solventnosti a způsob vykazování upraveného výpočtu solventnosti.

Vyhlášku č. 309/2004 Sb. ze dne 12. 5. 2004, kterou se mění vyhláška č. 205/1999 Sb., kterou se provádí zákon č. 168/1999 Sb., o pojištění odpovědnosti za škodu způsobenou provozem vozidla a o změně některých souvisejících zákonů (zákon o pojištění odpovědnosti z provozu vozidla), ve znění vyhlášky č. 429/2002 Sb.

Touto vyhláškou byly upraveny například náležitosti dokladu o hraničním pojištění a obsah potvrzení o době trvání tohoto pojištění odpovědnosti a škodném průběhu zaniklého pojištění. Byl rovněž aktualizován seznam cizích států, na jejichž území se z hlediska vzniklé škody pojištění odpovědnosti vztahuje.

Vyhlášku č. 582/2004 Sb. ze dne 18. 11. 2004, kterou se provádějí některá ustanovení zákona č. 38/2004 Sb., o pojišťovacích zprostředkovatelích a likvidátorech pojistných událostí

Touto vyhláškou se stanoví:

- tvar a obsah registračních čísel,
- náležitosti osvědčení o zápisu do registru pojišťovacích zprostředkovatelů a samostatných likvidátorů pojistných událostí,
- seznam dokladů, kterými se prokazuje ukončení odborného studia,
- způsob vykonání odborné zkoušky pro základní kvalifikační stupeň odborné způsobilosti,
- rozsah odborného minima znalostí pro základní, střední a vyšší stupeň odborné způsobilosti,
- způsob složení a rozsah odborných zkoušek pojišťovacího agenta a pojišťovacího makléře,
- seznam škol, školicích zařízení a specializovaných profesních institucí oprávněných poskytovat vzdělávací programy zaměřené na dosažení odborné způsobilosti,
- podrobnosti a forma ročního výkazu činnosti pojišťovacího agenta a pojišťovacího makléře.

Pro budoucí vývoj státního dozoru nad pojištnictvím má značný význam usnesení vlády České republiky č. 452 ze dne 12. 5. 2004, které se týká záměru postupně integrovat státní dozor nad finančním trhem v České republice do jediné instituce. Na základě výše uvedeného usnesení vlády České republiky byly zahájeny práce na přípravě návrhu zákona o změně zákonů v souvislosti se sjednocováním dozoru nad finančním trhem. Druhým důležitým zákonem, jehož přípravy probíhaly v podstatě po celý rok 2004, byl návrh zákona o doplňkovém dozoru nad bankami, spořitelními a úvěrními družstvy, institucemi elektronických peněz, pojišťovnami a obchodníky s cennými papíry ve finančních konglomerátech a o změně některých souvisejících zákonů (zákon o finančních konglomerátech). Tento zákon má být přijat v roce 2005 s předpokládanou účinností od 1. 1. 2006.

V roce 2004 nabyly účinnosti i další právní předpisy, které se dotýkají pojištnictví, jako například:

- zákon č. 437/2003 Sb., kterým se mění zákon č. 563/1991 Sb., o účetnictví, ve znění pozdějších předpisů a některé další zákony,
- zákon č. 438/2003 Sb., kterým se mění zákon č. 586/1992 Sb., o daních z příjmů, ve znění pozdějších předpisů a některé další zákony,
- zákon č. 40/2004 Sb., o veřejných zakázkách,
- zákon č. 82/2004 Sb., kterým se mění zákon č. 353/1999 Sb., o prevenci závažných havárií způsobených vybranými nebezpečnými chemickými látkami a chemickými přípravky a o změně zákona č. 425/1990 Sb., o okresních úřadech, úpravě jejich působnosti a o některých dalších opatřeních s tím souvisejících (zákon o prevenci závažných havárií), ve znění pozdějších předpisů,
- zákon č. 118/2004 Sb., kterým se mění zákon č. 114/1995 Sb., o vnitrozemské plavbě, ve znění pozdějších předpisů,
- pod č. 150/2004 Sb. bylo vyhlášeno úplné znění zákona č. 360/1992 Sb., o výkonu povolání autorizovaných architektů a o výkonu povolání autorizovaných inženýrů a techniků činných ve výstavbě,
- zákon č. 188/2004 Sb., kterým se mění zákon č. 185/2001 Sb., o odpadech a o změně některých dalších zákonů, ve znění pozdějších předpisů,
- zákon č. 284/2004 Sb., kterým se mění zákon č. 61/1966 Sb., o některých opatřeních proti legalizaci výnosů z trestné činnosti a o změně a doplnění souvisejících zákonů, ve znění pozdějších předpisů a některé další zákony,
- zákon č. 439/2004 Sb., kterým se mění zákon č. 101/2000 Sb., o ochraně osobních údajů a o změně některých zákonů, ve znění pozdějších předpisů,
- vyhláška č. 546/2004 Sb., kterou se mění vyhláška č. 502/2002 Sb., kterou se provádějí některá ustanovení zákona č. 563/1991 Sb., o účetnictví, ve znění pozdějších předpisů, pro účetní jednotky, které jsou pojišťovnami, ve znění vyhlášky č. 474/2003 Sb.

Pojišťovny v České republice

K 31. 12. 2003 provozovalo pojišťovací činnost na území České republiky na základě povolení Ministerstva financí ČR celkem 42 pojišťoven. V roce 2004 se jejich počet snížil na 40.

Počet pojišťoven podle druhu provozované činnosti

	1994	1995	1996	1997	1998	1999	2000	2001	2002	2003	2004
POČET POJIŠŤOVEN CELKEM*	27	35	35	40	41	42	41	43	42	42	40
z toho: životních	4	5	2	4	5	3	3	3	3	3	3
neživotních	10	15	14	18	19	21	20	23	22	23	21
se smíšenou činností	13	15	19	18	17	18	18	17	17	16	16

* bez České kanceláře pojistitelů (ČKP)

Pramen: Ministerstvo financí ČR, červen 2005

Z těchto 40 pojišťoven lze 3 označit jako životní, tj. provozovaly činnost pouze v jednom nebo více pojistných odvětvích životního pojištění. 23 pojišťoven bylo neživotních, tj. provozovaly činnost v jednom nebo více odvětvích neživotního pojištění. 16 pojišťoven bylo se smíšenou činností, tj. provozovaly souběžně jedno nebo více odvětví životního pojištění a jedno nebo více odvětví neživotního pojištění.

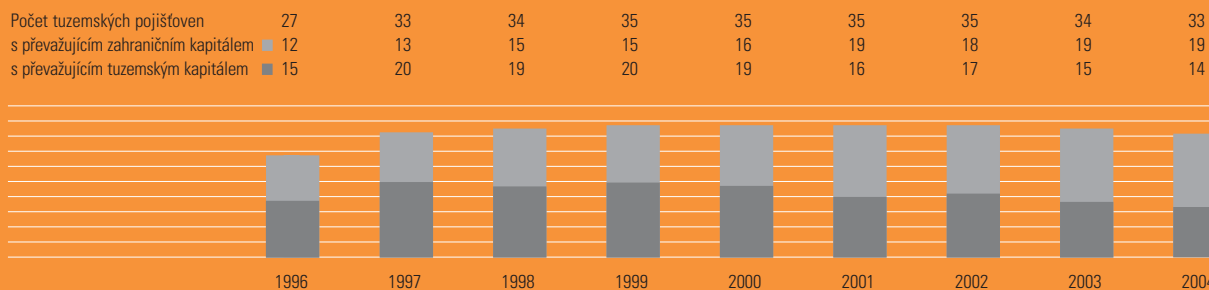
Počet pojišťoven – tuzemských a zahraničních

	1996	1997	1998	1999	2000	2001	2002	2003	2004
POJIŠŤOVNY CELKEM	35	40	41	42	41	43	42	42	40
Tuzemské pojišťovny	27	33	34	35	35	35	35	34	33
z toho: s převažujícím zahraničním kapitálem	12	13	15	15	16	19	18	19	19
s převažujícím tuzemským kapitálem	15	20	19	20	19	16	17	15	14
Organizační složky zahraničních pojišťoven/pobočky EU	8	7	7	7	6	8	7	8	7

Pramen: Ministerstvo financí ČR, červen 2005

Z uvedeného celkového počtu pojišťoven, jež v roce 2004 působily na území České republiky, lze 33 charakterizovat jako tuzemské a 7 jako zahraniční (organizační složky zahraničních pojišťoven/pobočky pojišťoven z členských států EU). V uvedeném počtu tuzemských pojišťoven bylo 32 akciových společností a 1 družstvo. V roce 2004 se snížil počet pojišťoven s převažujícím tuzemským kapitálem o jednu na 14.

Tuzemské pojišťovny podle druhu kapitálu



V roce 2004 pokračovaly pojišťovny ve zkvalitňování pojistné ochrany, rozšiřování nabídky a v inovacích pojistných produktů. **Celkově bylo na trhu nabízeno zhruba 250 pojištění**, resp. pojišťovaných nebezpečí. V příslušné části této výroční zprávy naleznete základní informace o nabídce pojistných produktů. Podrobný přehled o pojistných produktech je možno získat z interaktivní nabídky na internetových stránkách České asociace pojišťoven – www.cap.cz.

České pojištnictví v evropském kontextu

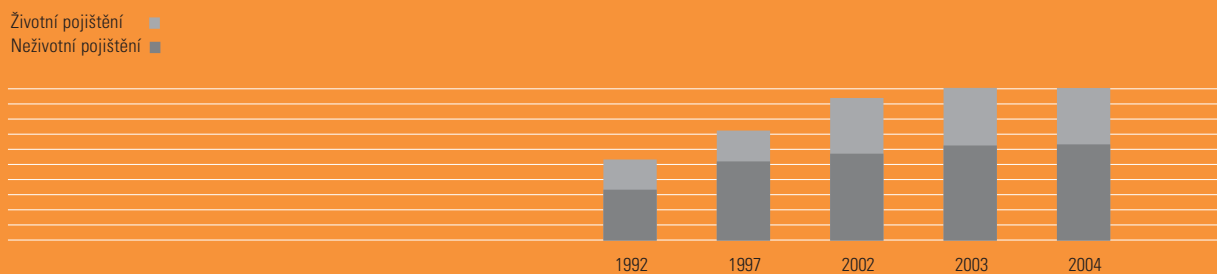
Celkové předepsané pojistné se v České republice v roce 2004 zvýšilo o 6,3 % a hrubý domácí produkt (HDP) v běžných cenách o 7,6 %. Celková pojištěnost, měřená jako podíl předepsaného pojistného na HDP, dosáhla v roce 2004 úrovně 4,1 %. V roce 2003 činila také 4,1 %, takže v roce 2004, poprvé od roku 1991, nedošlo k jejímu nárůstu.

Celková pojištěnost v České republice (%)

	1992	1997	2002	2003	2004
Podíl předepsaného pojistného na HDP	2,1	2,9	3,8	4,1	4,1
Životní pojištění	0,7	0,8	1,4	1,6	1,6
Neživotní pojištění	1,4	2,1	2,4	2,5	2,5

Pramen: Český statistický úřad, ČAP, Ministerstvo financí ČR, červen 2005

Celková pojištěnost v České republice (%)



Pramen: Český statistický úřad, ČAP, Ministerstvo financí ČR, červen 2005

V této souvislosti je nutno upozornit, že vývoj výše uvedeného ukazatele doznává změn v závislosti na úpravách HDP průběžně prováděných Českým statistickým úřadem. V případě tohoto ukazatele stále existuje značný odstup České republiky od průměru Evropské unie, který v roce 2004 podle předběžných údajů Comité Européen des Assurances činil 9,0 %.

Podíl pojistného na hrubém domácím produktu (%)

	1992	2004
EU (25)	6,2	9,0
ČR	2,6	4,5
Estonsko	–	2,2
Kypr	3,2	4,8
Litva	–	1,3
Lotyšsko	–	2,1
Maďarsko	2,0	3,0
Malta	3,2	5,2
Polsko	1,8	3,6
Slovensko	1,9	3,5
Slovinsko	3,2	5,8

Pramen: Comité Européen des Assurances (CEA), European Insurance in Figures, červen 2005

Poznámka: propočet CEA v EUR

Z údajů obsažených ve výše uvedené tabulce lze vyvodit např. tyto závěry:

- Česká republika je zhruba na polovině průměru EU, ale z desítky nových členů EU ji předstihují pouze Kypr, Malta a Slovinsko,
- od roku 1992 se celková pojištěnost v České republice zvýšila ze 2,6 % na 4,5 % v roce 2004 (podle propočtu CEA).

Odstup České republiky od průměru EU má strukturální charakter. Postupně se bude zmenšovat, zejména z důvodu předpokládaného růstu podílu životního pojištění na celkovém předepsaném pojistném na základě růstu reálných příjmů a využití pojistných produktů v rámci důchodové reformy.

Pozici České republiky v evropském pojišťovnictví lze hodnotit také z hlediska podílu České republiky na předepsaném pojistném, investicích pojišťoven apod., a to na základě statistik CEA – European Insurance in Figures – z června 2005. Jde o údaje za CEA, tj. EU (25) a dalších 7 zemí (Bulharsko, Chorvatsko, Island, Lichtenštejnsko, Norsko, Švýcarsko, Turecko).

Podíly České republiky na vybraných ukazatelích za CEA celkem (%)

	2004
Předepsané pojistné celkem	0,4
z toho: životní pojištění	0,3
neživotní pojištění	0,6
pojištění motorových vozidel	0,9
pojištění úrazu a soukromé zdravotní pojištění	0,1
pojištění všeobecné odpovědnosti	0,8
pojištění majetku	0,7
Investice pojišťoven	0,1
Počet pojišťoven	0,8

Pramen: Comité Européen des Assurances (CEA), European Insurance in Figures, červen 2005

Výše uvedené údaje ukazují, že podíl předepsaného pojistného v České republice na celkovém předepsaném pojistném CEA je mnohem nižší u životního než u neživotního pojištění. Největšího podílu na předepsaném pojistném CEA bylo v roce 2004 docíleno u pojištění motorových vozidel, a to ve výši 0,9 %.

Nové právní akty EU k pojišťovnictví

V roce 2004 pokračoval v EU legislativní proces týkající se návrhů nových právních aktů EU jak přímo k pojišťovnictví, tak těch, jež činnost pojišťoven ovlivní do určité míry.

Byly přijaty zejména tyto dokumenty:

Směrnice Rady 2004/113/ES ze dne 13. 12. 2004, kterou se zavádí zásada rovného zacházení s muži a ženami v přístupu ke zboží a službám a jejich poskytování

Rovnost mužů a žen je základní zásadou EU. Články 21 a 23 Listiny základních práv EU zakazují jakoukoli diskriminaci založenou na pohlaví a požadují zajištění rovnosti mužů a žen ve všech oblastech. Pojištění se dotýká článku 5 této směrnice. V odstavci 1 je členským státům uloženo zajistit, aby ve všech nových smlouvách uzavřených nejpozději po 21. 12. 2007 nevedlo použití pohlaví jako faktoru při výpočtu výše pojistného a pojistného plnění pro účely pojištění a dalších finančních služeb u jednotlivých pojištěných k rozdílům ve výši pojistného a v pojistném plnění. V odstavci 2 se pak dává členským státům možnost rozhodnout o povolení přiměřených rozdílů ve výši pojistného a pojistného plnění, pokud jsou splněny v tomto odstavci stanovené podmínky, tj. existence přesných pojistně-matematických a statistických údajů nebo prokázání toho, že pohlaví je určujícím faktorem při hodnocení rizika.

Rozhodnutí Rady ze dne 22. 12. 2004 o boji s trestnou činností s přeshraničním dopadem týkající se vozidel

Cílem tohoto rozhodnutí je dosáhnout v rámci EU lepší spolupráce za účelem prevence a boje proti přeshraniční trestné činnosti týkající se vozidel. Členské státy mají přijmout například opatření směřující k tomu, aby se posílila vzájemná spolupráce mezi příslušnými vnitrostátními orgány. Upravuje se také vydávání oznámení o odcizených vozidlech a osvědčení o registraci.

Směrnice Evropského parlamentu a Rady 2004/109/ES ze dne 15. 12. 2004 o harmonizaci požadavků na průhlednost informací o emitentech, jejichž cenné papíry jsou přijaty k obchodování na regulovaném trhu, a o změně směrnice 2001/34/ES

Tato směrnice stanoví požadavky týkající se zveřejňování pravidelných a průběžných informací o emitentech, jejichž cenné papíry jsou již přijaty k obchodování na regulovaném trhu umístěném nebo provozovaném v členském státě.

Směrnice Evropského parlamentu a Rady 2005/1/ES ze dne 9. 3. 2005, kterou se mění směrnice Rady 73/239/EHS, 85/611/EHS, 91/675/EHS, 92/49/EHS a 93/6/EHS a směrnice 94/19/ES, 98/78/ES, 2000/12/ES, 2001/34/ES, 2002/83/ES a 2002/87/ES za účelem zavedení nové organizační struktury výborů pro finanční služby

V návaznosti na realizaci Lamfalussyho procesu (blíže viz Výroční zpráva ČAP 2003, str. 11) a dalších závazků plynoucích z přijatých právních předpisů bylo nutné upravit organizační strukturu výborů pro finanční služby a jejich úkoly. Jde zejména o Evropský bankovní výbor, Evropský výbor pro pojišťovnictví a zaměstnanecké penzijní pojištění a Evropský výbor pro cenné papíry.

Směrnice Evropského parlamentu a Rady 2005/14/ES ze dne 11. 5. 2005, kterou se mění směrnice Rady 72/166/EHS, 84/5/EHS, 88/357/EHS a 90/232/EHS a směrnice Evropského parlamentu a Rady 2000/26/ES o pojištění občanskoprávní odpovědnosti z provozu motorových vozidel

Touto směrnicí se stanovují například minimální limity pojistného plnění. Do pěti let od provedení této směrnice musí členské státy zajistit, že:

- u škody na zdraví bude minimální limit 1 000 000 EUR na každého poškozeného nebo 5 000 000 EUR na každý nárok (pojistnou událost) bez ohledu na počet poškozených,
- při věcné škodě bude minimální limit 1 000 000 EUR na každý nárok (pojistnou událost) bez ohledu na počet poškozených.

Směrnice Evropského parlamentu a Rady 2005/29/ES ze dne 11. 5. 2005 o nekalých obchodních praktikách vůči spotřebitelům na vnitřním trhu a o změně směrnice Rady 84/450/EHS, směrnice Evropského parlamentu a Rady 97/7/ES, 98/27/ES a 2002/65/ES a nařízení Evropského parlamentu a Rady (ES) č. 2006/2004 (směrnice o nekalých obchodních praktikách)

Účelem směrnice je přispět k řádnému fungování vnitřního trhu a dosažení vysoké úrovně ochrany spotřebitele sblížením právních a správních předpisů členských států EU týkajících se nekalých obchodních praktik, které poškozují ekonomické zájmy spotřebitelů.

Pojistný trh v roce 2004

Pojistný trh České republiky celkem

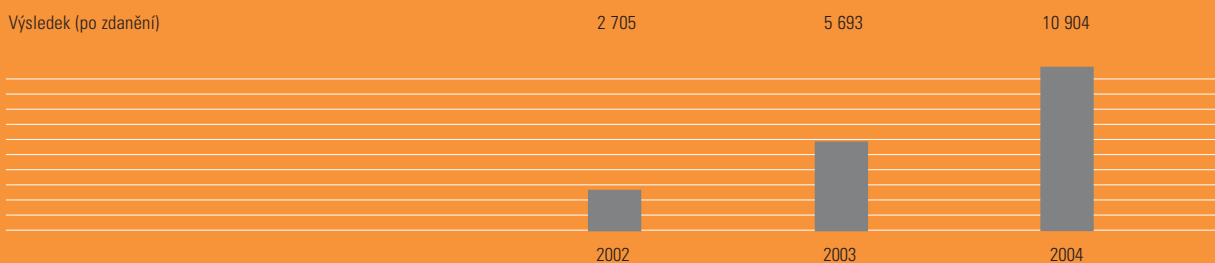
Celkové předepsané pojistné v České republice (ČR) se v roce 2004 zvýšilo oproti roku 2003 o 6,3 %. Toto tempo růstu bylo nižší než tempo růstu hrubého domácího produktu v běžných cenách, které činilo 7,6 %. Kladný agregovaný výsledek po zdanění dosáhl téměř 11 mld. Kč, což představuje nejvyšší hodnotu v novodobé historii českého pojišťovníctví, kterou otevřelo přijetí zákona o pojišťovníctví v roce 1991.

Vývoj výnosů, nákladů a výsledku (mil. Kč)

	2002	2003	2004
Celkové výnosy	493 772	380 163	367 339
Celkové náklady	491 067	374 470	356 435
Výsledek (po zdanění)	2 705	5 693	10 904

Vývoj výsledku (mil. Kč)

Výsledek (po zdanění)



K výše uvedené tabulce je nutno uvést, že vývoj výnosů souvisí do značné míry s metodikou účtování investičních operací pojišťoven.

Vrátíme-li se k celkovému předepsanému pojistnému, představovala jeho hodnota v roce 2004 zhruba 112,6 mld. Kč, z toho 44,2 mld. Kč, tj. **39,3 %**, připadalo na **životní pojištění** a 68,4 mld. Kč, tj. **60,7 %**, na **neživotní pojištění**. Přírůstek předepsaného pojistného u životního pojištění představoval 7,5 %, u neživotního pojištění 5,5 %.

Struktura pojistného trhu ČR

Pojištění	Předepsané pojistné (mil. Kč)		Podíl (%)	
	2003	2004	2003	2004
Životní pojištění celkem	41 128,8	44 201,0	38,8	39,3
Neživotní pojištění celkem	64 810,8	68 374,4	61,2	60,7
– úrazové pojištění	1 747,2	1 947,5	1,6	1,7
– pojištění budov a staveb obyvatel	2 358,6	2 695,4	2,2	2,4
– pojištění domácnosti	1 830,7	2 024,1	1,7	1,8
– pojištění odpovědnosti za škody obyvatel	494,6	574,1	0,5	0,5
– pojištění léčebných výloh v zahraničí	994,6	1 059,0	0,9	0,9
– pojištění průmyslu a podnikatelů celkem*	17 489,5	17 680,4	16,5	15,7
z toho: zemědělské pojištění	919,7	872,8	0,9	0,8
– havarijní pojištění vozidel celkem	13 533,5	14 369,2	12,8	12,8
– pojištění odpovědnosti z provozu vozidla	19 837,9	21 162,5	18,7	18,8
– zákonné pojištění odpovědnosti zaměstnavatele za škodu při pracovním úrazu nebo nemoci z povolání	4 297,0	4 551,0	4,1	4,0

* nezahrnuje havarijní pojištění

Srovnáme-li podíly jednotlivých pojištění na celkovém předepsaném pojistném v roce 2003 a 2004, lze vyvodit následující závěry:

- podíl životního pojištění na celkovém předepsaném pojistném se zvýšil o 0,5 % na 39,3 % a adekvátně se snížil podíl neživotního pojištění,
- ze sledovaných pojištění v roce 2004 oproti roku 2003 nejvíce vzrostl podíl pojištění budov a staveb obyvatel, a to o 0,2 %, a snížil se podíl pojištění průmyslu a podnikatelů o 0,8 %.

Pojistný trh podle údajů ČAP

Podíl členských pojišťoven ČAP na celkovém předepsaném pojistném dosáhl 99,1 %, tj. o 0,3 % více než v roce 2003. ČAP zpracovala na základě údajů od svých členů podrobnější statistiku za rok 2004, než shromáždila za pojistný trh ČR celkem. Z ní plynoucí závěry lze uplatnit i pro celý trh, a to vzhledem k výše uvedenému podílu členů ČAP na celkovém předepsaném pojistném v ČR v roce 2004.

Celkové výnosy členů ČAP v roce 2004 činily 365 955,3 mil. Kč a náklady 355 094,3 mil. Kč. Z toho vyplývá výsledek po zdanění ve výši 10 861 mil. Kč.

Celkové předepsané pojistné členů ČAP se v roce 2004 zvýšilo o 6,6 % na 111,6 mld. Kč. Tempo růstu předepsaného pojistného u životního pojištění dosáhlo 7,5 %, u neživotního pojištění 6,1 %.

Základní kapitál pojišťoven činil v roce 2004 zhruba 13,5 mld. Kč a ve srovnání s předcházejícím rokem se zvýšil o 5,2 %. Ještě výrazněji vzrostly fondy pojišťoven, a to o 21,6 % na 18,2 mld. Kč.

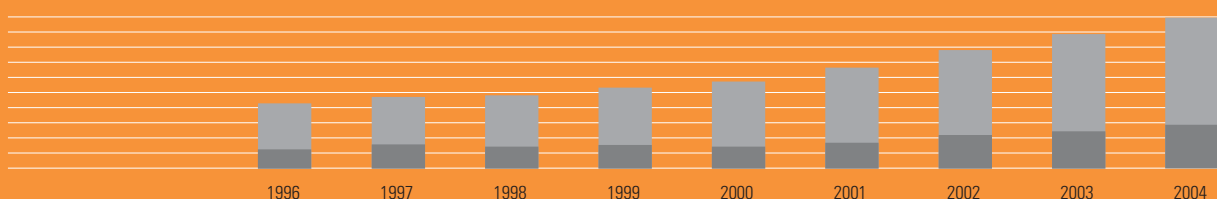
U technických rezerv byl v roce 2004 rychlejší nárůst u neživotního pojištění, a to o 16,6 % na 59,3 mld. Kč. U životního pojištění činila hodnota technických rezerv ke konci roku 2004 139,3 mld. Kč při nárůstu o 11,0 % oproti roku 2003. V souhrnu činily technické rezervy téměř 200 mld. Kč. Hranice 100 mld. Kč byla poprvé překonána v roce 1998.

Vývoj technických rezerv členů ČAP (mld. Kč)

	1996	1997	1998	1999	2000	2001	2002	2003	2004
CELKEM	85,2	96,9	98,3	109,7	117,1	135,0	157,5	176,3	198,6
Životní pojištění	57,7	63,8	67,9	76,7	86,3	97,8	110,9	125,4	139,3
Neživotní pojištění	27,5	33,1	30,4	33,0	30,8	37,2	46,6	50,9	59,3

Vývoj technických rezerv členů ČAP (mld. Kč)

Životní pojištění
Neživotní pojištění



Celkový počet zaměstnanců členských pojišťoven ČAP v roce 2004 činil 14 473, tj. o 808 méně než v roce 2003. O 472 se však zvýšil počet zaměstnanců v obchodní službě a mírně – o 0,3 % – vzrostl počet zaměstnanců pojišťoven, kteří sjednávají pojištění. Pojišťovny vykázaly v roce 2004 celkem 39 997 smluvních partnerů-pojišťovacích zprostředkovatelů, fyzických i právnických osob, což je v zásadě stejný počet jako v roce 2003.

Ze souhrnné rozvahy členů ČAP za rok 2004 (tabulka B) plyne, že celková aktiva dosáhla výše 291,8 mld. Kč a finanční umístění 249,7 mld. Kč.

Skladba finančního umístění

	Hodnota (mld. Kč)		Podíl (%)	
	2003	2004	2003	2004
FINANČNÍ UMÍSTĚNÍ CELKEM	215,8	249,7	100,0	100,0
Dluhopisy a ostatní cenné papíry s pevným výnosem	145,3	154,9	67,4	62,0
Depozita u finančních institucí	23,2	26,9	10,7	10,8
Pozemky a stavby (nemovitosti)	9,8	10,4	4,5	4,2
Podíly v ovládaných osobách	11,9	18,6	5,5	7,4
Ostatní	25,6	38,9	11,9	15,6

Z porovnání skladby finančního umístění v roce 2003 a 2004 vyplývají tyto závěry:

- v roce 2004 poklesl nejvíce ve srovnání s rokem 2003 podíl dluhopisů a ostatních cenných papírů s pevným výnosem,
- v roce 2004 se ve srovnání s rokem 2003 nejvíce zvýšil podíl ostatního finančního umístění.

Výsledek technického účtu životního pojištění v roce 2004 představoval 5,6 mld. Kč a účtu neživotního pojištění 2,3 mld. Kč. V roce 2003 činily odpovídající údaje 4 mld. Kč, resp. 4,1 mld. Kč.

Tabulka C statistické přílohy umožňuje porovnat dynamiku růstu jednotlivých pojistných odvětví, resp. typů pojištění.

Předepsané pojistné neživotního pojištění vzrostlo v roce 2004 o 6,1 %. Nejvyšší růst byl zaznamenán u následujících pojištění, a to o:

- 70,7 % u havarijního pojištění námořních a říčních plavidel,
- 53,6 % u havarijního pojištění kolejových vozidel,
- 41,3 % u pojištění nemocí,
- 26,9 % u pojištění právní ochrany,
- 25,4 % u pojištění požáru (občané),
- 11,7 % u pojištění úrazu.

U těchto pojištění se většinou změnil trend ze stagnace či poklesu v roce 2003 na významný růst v roce 2004. V případě tohoto přehledu se nebere zřetel na podíl jednotlivých pojištění na celkovém předepsaném pojistném. Je nutno poznamenat, že asi hlavní změnou oproti roku 2003 byla v roce 2004 stagnace u pojištění majetku. Vezmeme-li v úvahu jen pojistné odvětví 8 (pojištění škod na majetku jiném než uvedeném v odvětvích 3 až 7 a způsobených požárem, výbuchem, vichřicí, přírodními živly jinými než vichřicí, jadernou energií, sesuvem nebo poklesem půdy), bylo v roce 2003 docíleno přírůstku předepsaného pojistného ve výši 31,7 %, v roce 2004 to bylo jen 2,2 %. Je to dáno tím, že po povodních v roce 2002 proběhlo v roce 2003 zásadní narovnání sazeb. Téměř na polovinu, tj. z 11,6 % na 6,9 %, se snížil přírůstek předepsaného pojistného u pojištění odpovědnosti z provozu vozidla.

Pokud jde o pojištění domácnosti, dosáhl počet platných pojistných smluv k 31. 12. 2004 téměř 1 819 tis. a oproti roku 2003 se zvýšil o 8,9 %. Tím vzrostla propojištěnost, tj. poměr počtu platných pojistných smluv k celkovému počtu obydlených domácností v ČR, na 47,5 %. Vzestupu kmene, a to dokonce o 11,3 %, bylo v roce 2004 docíleno i u pojištění budov a staveb obyvatel. Tento ukazatel naznačuje, že občané začínají věnovat svému majetku větší pozornost.

Pokles tempa růstu předepsaného pojistného nastal u následujících pojištění, a to o:

- 42,4 % u pojištění odpovědnosti z provozu lodí,
- 16,3 % u havarijního pojištění letadel,
- 14,1 % u pojištění odpovědnosti z provozu letadel,
- 13,8 % u přerušení ztrát způsobených přerušením provozu,
- 5,1 % u zemědělského pojištění.

Životní pojištění v roce 2004

	Meziroční změna v % – předepsané pojistné		Kmen – mil. ks k 31. 12.	
	2003	2004	2003	2004
Pojištění pro případ dožití a pro případ smrti nebo dožití	24,8	9,0	3,2	3,5
Důchodové pojištění	18,6	-1,8	0,8	0,6
Svatební pojištění nebo pojištění prostředků na výživu dětí	-1,8	-11,6	1,1	1,0
Pojištění pro případ smrti	53,9	0,4	0,9	1,3
Pojištění spojené s investičním fondem	55,5	24,1	0,4	0,5
Kapitálové činnosti	-35,4	-30,5	0,3	0,3
Doplňková pojištění k životnímu pojištění	1,2	6,8	–	–
CELKEM	20,4	7,5	6,7	7,2

V rámci životního pojištění dosáhlo nejvyšší dynamiky růstu předepsaného pojistného pojištění spojené s investičním fondem. U pojištění pro případ dožití a pro případ smrti nebo dožití, které se v roce 2004 podílelo na celkovém předepsaném pojistném životního pojištění zhruba 60 %, byl sice růst o 9 % vyšší než průměrný růst u životního pojištění celkem, ale výrazně nižší než v roce 2003. Je třeba zdůraznit, jak lze dovodit z tabulky statistické přílohy této výroční zprávy, že běžně placené předepsané pojistné u životního pojištění celkem se v roce 2004 zvýšilo pouze o 4,2 %, ale jednorázově placené pojistné o 17,2 %. Předchozí rok 2003 byl u jednorázových plateb výjimečný, neboť přírůstek dosáhl 90,8 %.

Pokud jde o kmen, tj. počet platných pojistných smluv k 31. 12., v roce 2004 se oproti roku 2003 zvýšil o 0,5 mil. Hlavní zásluhu na tom má pozitivní vývoj u pojištění pro případ dožití a pro případ smrti nebo dožití a u pojištění pro případ smrti.

Životní pojištění, resp. soukromé životní pojištění, má od roku 2001 daňovou podporu. Pod soukromé životní pojištění lze zařadit především pojištění pro případ dožití a pro případ smrti nebo dožití a důchodové pojištění. Na daňové úlevy je nárok, jestliže jsou u daných pojištění splněny příslušné zákonné podmínky. **V roce 2004 členské pojišťovny ČAP vystavily 2,8 milionu potvrzení o pojistném zaplaceném na soukromé životní pojištění.**

Příčiny růstu nebo poklesu předepsaného pojistného u jednotlivých pojištění by bylo nutno analyzovat individuálně. Na globální úrovni lze konstatovat, že se v roce 2004 u životního pojištění projevil zejména pokles objemu jednorázově placeného pojistného ve srovnání s rokem 2003, určité vyčerpání prostoru daného daňovými motivacemi, pokles technické úrokové míry a větší konkurence ze strany jiných poskytovatelů finančních služeb. U neživotního pojištění byl základní důvod snížení tempa růstu již uveden. Je jím nesporně vliv předchozího zvýšení sazeb u pojištění majetku, které proběhlo zvláště v roce 2003. V roce 2004 zůstaly sazby v podstatě stabilní.

Vyřízené pojistné události

V roce 2004 bylo vyřízeno celkem 2 457 887 pojistných událostí, tj. o 12,1 % více než v roce 2003. Zcela logicky klesl počet vyřízených pojistných událostí způsobených živelními riziky, neboť povodňové škody byly likvidovány v letech 2002 a 2003. Na druhé straně se markantně, o 25,1 %, zvýšil počet vyřízených pojistných událostí u životního pojištění (bez pojištění důchodu), u důchodového pojištění dokonce o 147,2 %.

Skladba vyřízených pojistných událostí v roce 2003 a 2004 (%)

2 457 887 = 100 %

	2003	2004
Život a důchod	39,2	48,5
Krádež	2,3	2,0
Úraz	4,4	4,0
Plodiny a zvířata	2,7	0,3
Havárie motorových vozidel	11,4	10,8
Živel	7,3	5,0
Odpovědnost z provozu vozidla	16,9	14,5
Ostatní	15,8	14,9

Statistika 2004

Podrobný přehled o vývoji českého pojistného trhu lze získat ze statistické části této výroční zprávy. Údaje za rok 2003 jsou definitivní, údaje za rok 2004 se vztahují k 31. 5. 2005.

Shrnutí

Výsledky pojišťoven za rok 2004 byly velmi dobré. Poklesla sice dynamika růstu předepsaného pojistného, ale na druhé straně se zlepšila řada jiných ekonomických ukazatelů, zejména kumulovaný výsledek pojišťoven (po zdanění). V roce 2004 se na českém pojistném trhu nijak citelně neprojevila konkurence zahraničních pojišťoven z členských států EU v souvislosti s přistoupením ČR k EU od 1. 5. 2004.



Česká asociace pojišťoven

V roce 2004 proběhlo v Praze výroční zasedání CEA

K činnosti ČAP v roce 2004

Asociace se v roce 2004 zaměřila na plnění hlavních úkolů, které shromáždění členů schválilo dne 31. 3. 2004. Z nich vyplynuly tzv. prioritní cíle, na něž pak byla soustředěna mimořádná pozornost.

Jedním ze specifik roku 2004 bylo přistoupení České republiky k EU a s tím spojený potenciální vstup tuzemských pojišťoven na jednotný pojištný trh EU. Pro asociaci vyvstal zásadní úkol: napomáhat aplikaci nových právních předpisů k pojištění a pojišťovnictví v praxi. Další významnou událostí roku 2004 bylo výroční zasedání Comité Européen des Assurances (CEA), pořádané v Praze. Comité Européen des Assurances je federací národních asociací pojišťoven z 32 evropských zemí. ČAP je jeho řádným členem od roku 1998.

Prioritní cíle

Aplikace nových právních předpisů k pojištění a pojišťovnictví

Počátkem roku 2004 byly zveřejněny nové právní předpisy, kterými byla dovršena základní fáze harmonizace českého pojištného práva s legislativou EU.

Jednalo se o:

- zákon o pojistné smlouvě,
- zákon o pojišťovacích zprostředkovatelích a likvidátorech pojistných událostí,
- novelu zákona o pojišťovnictví,
- novelu zákona o pojištění odpovědnosti z provozu vozidla.

Prezidium asociace vytyčilo pro asociaci základní úkol – napomáhat aplikaci výše uvedených právních předpisů v praxi. Jmenovalo zvláštní týmy složené ze zástupců nejvyššího managementu vybraných pojišťoven za účelem koordinace a rozhodování o klíčových otázkách.

Asociace postupovala takto:

- v lednu 2004 byly vypracovány nástiny úkolů, které vyplývají z nové legislativy pro pojišťovny,
- v březnu byly realizovány interní pracovní semináře k projednání hlavních problémových oblastí aplikace,
- průběžně probíhaly konzultace a výměna zkušeností v příslušných odborných orgánech ČAP,
- průběžně – zejména od dubna 2004 – se konaly konzultace s Ministerstvem financí ČR, Úřadem státního dozoru v pojišťovnictví a penzijním připojištěním, zaměřené na vyjasnění některých komplikovaných ustanovení předmětných zákonů.

Asociace se podílela rovněž svými náměty a připomínkami na tvorbě návrhů prováděcích vyhlášek k zákonu o pojišťovnictví, o pojištění odpovědnosti z provozu vozidla a o pojišťovacích zprostředkovatelích a likvidátorech pojistných událostí. Zvláště je třeba zmínit spolupráci ČAP s Asociací českých pojišťovacích makléřů (AČPM), ale i s Asociací finančních zprostředkovatelů a finančních poradců České republiky (AFIZ), pokud jde o posledně jmenovanou vyhlášku.

V listopadu 2004 pořádala ČAP v součinnosti s ministerstvem financí a za podpory dalších asociací působících v pojišťovnictví seminář k aplikaci zákona o pojišťovacích zprostředkovatelích a likvidátorech pojistných událostí, zaměřený zejména na přípravu registrace, odborných zkoušek apod. Zúčastnilo se ho 724 osob. Jelikož nebylo možné zodpovědět všechny dotazy, které na semináři zazněly, zpracovaly ČAP a ministerstvo financí písemné odpovědi, jež byly v prosinci zveřejněny na webu ČAP.

Významné místo zaujímal v celkové činnosti ČAP v roce 2004 problematika vzdělávání pojišťovacích zprostředkovatelů a samostatných likvidátorů pojistných událostí.

ČAP řešila tyto konkrétní úkoly:

- na vyžádání ministerstva financí zpracovala návrh kritérií pro zařazení „institucí“ – poskytovatelů vzdělávacích programů na seznam,
- připomínkovala náplň žádosti pojišťovny o povolení činnosti související s pojišťovací činností, pokud jde o poskytování vzdělávacích programů a provádění odborných zkoušek pro základní stupeň odborné způsobilosti,
- předložila ministerstvu financí žádost o zařazení ČAP na seznam institucí poskytujících vzdělávací programy (žádosti bylo vyhověno a ČAP je uvedena mezi institucemi v příloze č. 6 vyhlášky č. 582/2004 Sb.),
- připomínkovala návrh Zkušební řádu Ministerstva financí ČR a zpracovala Zkušební řád ČAP,
- vypracovala otázky a odpovědi pro odborné zkoušky pro základní stupeň odborné způsobilosti a podílela se na přípravě otázek a odpovědí pro střední i vyšší stupeň odborné způsobilosti,
- vydala Studijní texty pro přípravu na odbornou zkoušku pro základní stupeň odborné způsobilosti,
- průběžně připomínkovala návrhy metodických pokynů Ministerstva financí ČR k registraci pojišťovacích zprostředkovatelů a samostatných likvidátorů pojistných událostí.

Závěrem lze konstatovat, že úkoly v oblasti aplikace nových právních předpisů k pojištění a pojišťovnictví byly splněny. Vykrytalizoval však omezený počet praktických i právních problémů, jež bude nutné řešit až novelizací předmětných právních předpisů. K úspěchu aplikace napomohl vstřícný a konstruktivní přístup ministerstva financí.

Důchodová reforma

Základním úkolem v této oblasti bylo zpracovat strategii ČAP v oblasti reformy důchodového systému. Tato strategie byla schválena prezidiem ČAP v únoru 2004. Na naplňování jejích cílů se pak zaměřily příslušné odborné orgány ČAP. Její součástí je i zjednodušení zdanění soukromého životního pojištění. V roce 2004 se podařilo upřesnit ustanovení zákona o daních z příjmů, jež se týkají minimálních pojistných částek, tzv. „výběrů z vkladů“, apod. ČAP zvýšila též mediální aktivity v této oblasti a zajistila konání odborných seminářů. Cenné byly konzultace s partnery a vybranými ministerstvy.

Evropská integrace

V této oblasti činnosti došlo v roce 2004 k pozitivnímu posunu v aktivitách ČAP. Kromě pracovní skupiny pro evropskou integraci se jí začala zabývat také pracovní skupina pro jednotný trh působící v rámci legislativní sekce.

Asociace vypracovala pro příslušná ministerstva a pro CEA stanoviska například k:

- návrhu směrnice o zajištění,
- návrhu 3. směrnice – o praní špinavých peněz,
- návrhu 5. motorové směrnice (pojištění odpovědnosti z provozu vozidla),
- návrhu směrnice o rovném zacházení s muži a ženami v přístupu ke zboží a službám a jejich nabídce.

Ve 4. čtvrtletí roku 2004 byl navázán pracovní kontakt s vybranými poslanci Evropského parlamentu za Českou republiku. ČAP rozšířila komunikaci s CEA a poskytovala členům ČAP více informací z oblasti evropské integrace. V časopise Pojistný obzor byla zavedena zvláštní rubrika, zaměřená zejména na regulatorní aktivity EU v pojišťovnictví.

Pojištění motorových vozidel

ČAP, resp. sekce pojištění motorových vozidel, připomínkovala návrhy nových právních předpisů, které se dotýkají pojištění motorových vozidel. Podílela se na tvorbě standardu k určování skutečné škody na vozidle. Rozvinula spolupráci se Svazem autoopraven ČR, jejímž vyvrcholením byl společný seminář v listopadu 2004.

Výroční zasedání CEA v Praze 17. – 19. 6. 2004

ČAP získala možnost podílet se na organizaci výročního zasedání CEA v roce 2004. To je možné chápat i jako určité ocenění pokroku v rozvoji pojistného trhu v České republice a jako ocenění kvalitní práce ČAP. Kromě tradičního programu výročního zasedání CEA, který zahrnuje poradu generálních ředitelů národních asociací pojišťoven, poradu předsedů výborů CEA, poradu vedoucích delegací, zasedání Prezidiálního výboru a vlastní výroční zasedání, byla v Praze uspořádána i společná tisková konference CEA – ČAP a odborná konference. Na těchto konferencích vystoupili čelní představitelé CEA a za ČAP prezident Ing. L. Bartoníček, M.B.A., a viceprezident Ing. V. Mráz, který se stal členem Prezidiálního výboru CEA na období příštích tří let. Dobře zvládnuta byla i společenská část zasedání. Jejím vrcholem byl slavnostní večer v Paláci Žofín.

Vybrané výsledky ČAP

Odborné orgány ČAP plnily nejen prioritní úkoly, ale i desítky tzv. hlavních úkolů. Mezi konkrétní výsledky činnosti patří například:

- zpracování návrhu na pojištění katastrofických přírodních rizik,
- vydání pomůcky pro výpočet ceny budov pro účely pojištění majetku občanů,
- realizace výzkumu trhu na téma „Pojištění občanů ČR – 2004“,
- zásady pro vytvoření pojistného produktu – pojištění odpovědnosti pojišťovacích agentů a pojišťovacích makléřů za škodu způsobenou při výkonu činnosti,
- příprava a zprovoznění nových internetových stránek ČAP včetně interaktivní nabídky pojistných produktů (v prvním roce provozu bylo zaregistrováno 115 035 vstupů),
- vypracování překladů nových právních předpisů k pojištění a pojištvnictví do angličtiny,
- připomínkování návrhů právních předpisů a uplatňování stanovisek ČAP (např. návrh zákona o finančních konglomerátech, návrh novely zákona o provozu na pozemních komunikacích, návrh novely zákona o dani z přidané hodnoty, návrh novely zákona o daních z příjmů, návrh novely zákona o konkurzu a vyrovnání apod.).

Shrnutí a členská základna

Prezidium ČAP sledovalo průběžně zejména postup při naplňování prioritních cílů pro rok 2004 a dalších strategických otázek. V roce 2004 zasedalo celkem osmkrát.

Na plnění prioritních cílů se podílely příslušné sekce a pracovní skupiny, které kromě toho plnily i své hlavní úkoly. **V roce 2004 působilo v rámci ČAP 10 sekcí, 17 stálých pracovních skupin, 17 dočasných pracovních skupin a dvě redakční rady časopisů ČAP.**

Prioritní cíle ČAP pro rok 2004 byly buď splněny, nebo jejich plnění – vzhledem k jejich charakteru – bude pokračovat v roce 2005. Stejně konstatování lze použít i pro hlavní úkoly. Důvodem pozastavení plnění úkolů byla zejména změna vnějších podmínek (např. posuny v legislativních záměrech vlády apod.).

Sekretariát ČAP podporoval činnost odborných orgánů ČAP, zajišťoval koordinaci mezi jednotlivými orgány a financování i provoz asociace. Výrazným způsobem se podílel na zajištění výročního zasedání CEA. Spolupráce pojišťoven a sekretariátu probíhala uspokojivě.

Česká asociace pojišťoven měla k 31. 12. 2003 celkem 28 členů a 3 přidružené členy. K 31. 12. 2003 z ČAP vystoupily ARAG pojišťovna právní ochrany, a.s., a MAXIMA pojišťovna, a.s. Jejich členství zaniklo projednáním na zasedání prezidia ČAP dne 4. 2. 2004. K 31. 12. 2003 vystoupila z ČAP také UNION pojišťovna, a.s. Její členství zaniklo projednáním na zasedání prezidia ČAP dne 25. 2. 2004. Dne 31. 3. 2004 byla prezidiem ČAP přijata za přidruženého člena organizační složka pojišťovny Nederlandsche Credietverzekering Maatschappij N.V. (následně změna obchodní firmy na Atradius Credit Insurance N.V., organizační složka). **K 31. 12. 2004 měla ČAP 26 členů a 3 přidružené členy.** Dne 4. 1. 2005 vystoupila z ČAP pojišťovna Atradius. Její přidružené členství zaniklo projednáním na zasedání prezidia ČAP dne 16. 2. 2005.

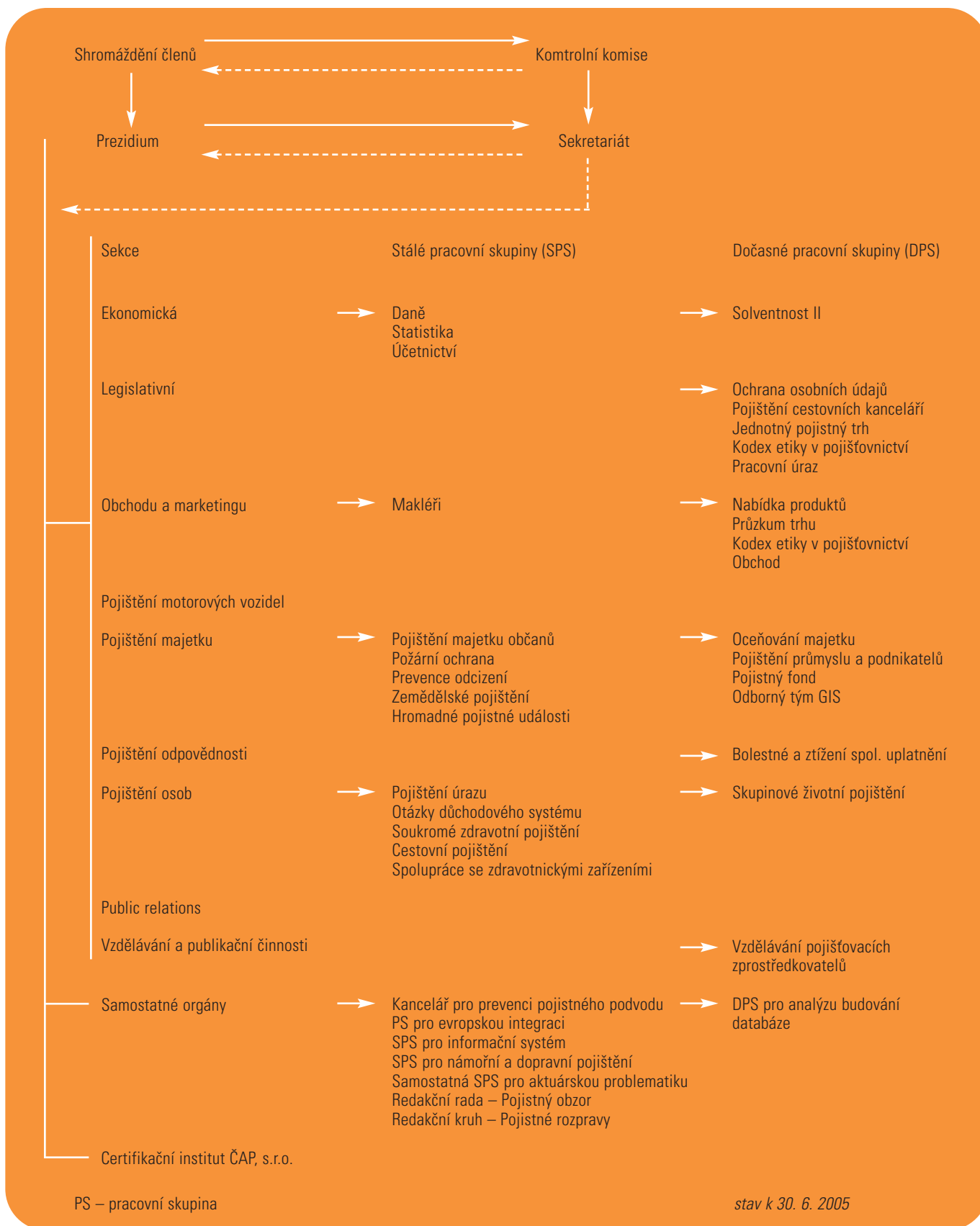
Prioritní cíle ČAP v roce 2005

Shromáždění členů konané dne 23. 3. 2005 schválilo plán hlavních úkolů sekcí, samostatných pracovních skupin a sekretariátu na rok 2005.

Současně stanovilo následující prioritní cíle:

- angažovat se v přípravě důchodové reformy; v případě potřeby aktualizovat strategii ČAP v oblasti důchodové reformy přijatou prezidiem ČAP v únoru 2004, jejíž podstatou je zavedení druhého, tzv. povinného pilíře a vyvázání určité části finančních prostředků z 1. pilíře do 2. pilíře,
- podílet se na případné přípravě koncepce zdanění doplňkových systémů státního důchodového pojištění a usilovat o rozšíření daňových motivací pro soukromé životní pojištění,
- zahájit sledování přípravy projektu Solventnost II v rámci orgánů EK a CEA a analyzovat možná rizika pro pojišťovny,
- navrhnout koncepci rozvoje soukromého zdravotního pojištění v ČR,
- prosazovat vybrané úpravy v zákoně o pojištění odpovědnosti z provozu vozidla,
- zkoumat možnosti a podmínky pro vytvoření systému pojišťování katastrofických rizik v ČR,
- podílet se na aplikaci zákona o pojišťovacích zprostředkovatelích a likvidátorech pojistných událostí,
- usilovat o to, aby se minimálně nezhoršila právní úprava pojistného podvodu.

Organizační schéma



Představitelé

Prezidium

Prezident Ing. Ladislav Bartoníček, M.B.A.
předseda představenstva a generální ředitel, Česká pojišťovna a.s.

Viceprezidenti Ing. Vladimír Mráz
předseda představenstva a generální ředitel, Kooperativa, pojišťovna, a.s.

Ing. Miroslav Tacl
předseda představenstva, Allianz pojišťovna, a.s.

Členové JUDr. Vladimír Krajíček
předseda představenstva a generální ředitel, Evropská Cestovní Pojišťovna, a.s.

Ing. Jaroslav Kulhánek
předseda představenstva a generální ředitel, Pojišťovna České spořitelny, a.s.

Ing. Jeroen K. van Leeuwen
předseda představenstva a generální ředitel, ČSOB Pojišťovna, a.s., člen holdingu ČSOB

Ing. Jaroslav Mlynář, CSc.
předseda představenstva a generální ředitel, Generali Pojišťovna a.s.

Ing. Marek Venuta
předseda představenstva a generální ředitel, UNIQA pojišťovna, a.s.

Paul Matoušek (do 18. 5. 2005)
člen představenstva, ING ČR/SR; generální ředitel, Nationale-Nederlanden životní pojišťovna, pobočka

Kontrolní komise

Předseda Ing. Libor Jelínek
Komerční pojišťovna, a.s.

Členové Ing. Jaroslava Reichlová
Hasičská vzájemná pojišťovna, a.s.

Ing. Milan Tulach
Exportní garanční a pojišťovací společnost, a.s.

stav k 30. 6. 2005

Sekretariát a sekce

Sekretariát

Ing. Jaroslav Mesršmíd, CSc., generální tajemník
PhDr. Zuzana Tvarohová, zástupkyně generálního tajemníka

Tajemníci

Ing. Josef Keller
JUDr. Jaroslav Šikula
Ing. Hana Štěpánková
Ing. Václav Dušek
JUDr. Pavel Bušta
PhDr. Zuzana Tvarohová
Ing. Rudolf Voborský
PhDr. Jan Kábrt
PhDr. Jitka Böhmová

Sekce

Ekonomická
Legislativní
Obchodu a marketingu
Pojištění majetku
Pojištění motorových vozidel
Pojištění odpovědnosti
Pojištění osob
Public relations
Vzdělávání a publikační činnosti

Předsedové sekcí

Ing. Ladislav Korobczuk
JUDr. Ludvík Bohman
Václava Škopková
PhDr. Michael Neuwirth
JUDr. Václav Hönig
Mgr. Petr Gruber
JUDr. Petr Poncar
Ing. Martin Diviš, M.B.A.
Otokar Cudlman

Tajemníci

doc. RNDr. Milan Šulista, CSc.
Ing. Josef Čížek
Martin Komárek
Ing. Josef Čížek
Ing. Rudolf Voborský

Samostatné orgány

Kancelář pro prevenci pojistného podvodu
PS pro evropskou integraci
SPS pro informační systém
SPS pro námořní a dopravní pojištění
Samostatná SPS pro aktuárskou problematiku

Předsedové samostatných orgánů

JUDr. Milan Lehuta
Jaroslav Kučera
–
Ing. Ilona Šilhanová
Mgr. Jiří Běťák

Mgr. Eva Trojanová
šéfredaktorka časopisů ČAP

Milena Šejvlová
asistentka generálního tajemníka

Lucie Tylšarová
knihovnice

Šárka Vomelová
administrativní pracovnice

stav k 30. 6. 2005

Nabídka pojistných produktů 2005

	Pojištění osob											Pojištění majetku a odpovědnosti za škody (občané)												
	Pojištění pro případ smrti	Kapitálové životní pojištění	Důchodové pojištění	Pojištění pro děti a mládež	Investiční životní pojištění	Úrazové pojištění	Kombinované pojištění (1)	Skupinové pojištění (2)	Pojištění léčebných výloh v zahraničí	Pojištění vážných chorob	Pojištění v případě hospitalizace	Pojištění v případě nemoci	Úvěrové pojištění (3)	Jiná pojištění	Havarijní pojištění motorových vozidel	Pojištění odpovědnosti z provozu vozidla (4)	Pojištění odpovědnosti za škodu způsobenou při výkonu povolání	Jiná pojištění odpovědnosti za škodu (5)	Pojištění domácnosti	Pojištění rekreační domácnosti	Pojištění staveb (6)	Pojištění pro cesty a pobyt	Pojištění právní ochrany	Jiná majetková pojištění
AIG CZECH REPUBLIC																								
Allianz																								
AMCICO AIG Life																								
AVIVA																								
CARDIF PRO VITA																								
CREDIT SUISSE																								
Česká pojišťovna																								
ČP ZDRAVÍ																								
ČPP																								
ČSOB Pojišťovna																								
D.A.S.																								
EGAP																								
Euler Hermes Čescob																								
Evropská Cestovní																								
Generali																								
GERLING																								
Gothaer																								
Hasičská																								
ING Nationale-Nederlanden																								
Komerční pojišťovna																								
Kooperativa																								
Pojišťovna ČS																								
Slavia																								
UNIQA																								
VICTORIA VOLKSBANKEN																								
Wüstenrot																								

Poznámka:

- Allianz pojišťovna nabízí jen pojištění rekreačních plavidel.
- Euler Hermes Čescob nabízí od ledna 2004 pojištění záruky (přímé).
- Allianz pojišťovna, Česká pojišťovna, Generali Pojišťovna nabízejí speciální druhy pojištění záruky.
- Česká pojišťovna, ČPP, Generali Pojišťovna, Kooperativa, UNIQA nabízejí pojištění záruky pro případ úpadku cestovní kanceláře.
- Generali Pojišťovna nabízí pojištění právní ochrany jako přípojištění v rámci pojištění motorových vozidel.

- Hasičská vzájemná pojišťovna pojišťuje i odpovědnost statutárních orgánů bytových družstev.
- ING Nationale-Nederlanden nabízí úrazové pojištění a pojištění vážných chorob jen jako přípojištění.
- Česká kancelář pojistitelů (CKP) nabízí hraniční pojištění.
- Pojišťovna Slavia nabízí i pojištění finanční způsobilosti autodopravce.
- Komerční pojišťovna nabízí pojištění v případě nemoci pouze jako součást pojištění ke spotřebitelskému úvěru KB.

Pojištění průmyslu a podnikatelů															Zemědělské pojištění				
Živelní pojištění															Pojištění plodin				
Pojištění pro případ poškození vodou z vodovodního zařízení															Pojištění hospodářských zvířat				
Pojištění přerušení provozu															Pojištění nákazy u hospodářských zvířat				
Pojištění pro případ škod způsobených krádeží či loupežným přepadením															Pojištění lesů				
Pojištění odpovědnosti za škodu																			
Pojištění All Risks (7)																			
Havarijní pojištění motorových vozidel																			
Pojištění právní ochrany																			
Pojištění technických rizik (8)																			
Zákonné pojištění odpovědnosti zaměstnavatele za škodu při pracovním úrazu nebo nemoci z povolání																			
Povinné pojištění odpovědnosti u vybraných povolání																			
Pojištění finančních rizik (9)																			
Pojištění odpovědnosti managementu																			
Pojištění přepravy																			
Pojištění úvěrů (10)																			
Pojištění odpovědnosti za výrobek																			
Pojištění říčních a námořních lodí																			
Pojištění letadel																			

- (1) Kombinované pojištění např. kapitálové životní pojištění včetně úrazového připojištění, důchodové pojištění včetně úrazového připojištění
- (2) Skupinové pojištění pojištění skupin zaměstnanců, např. životní, důchodové, úrazové nebo cestovní apod.
- (3) Úvěrové pojištění např. pojištění pro případ smrti jako záruka úvěru
- (4) Pojištění odpovědnosti z provozu vozidla je nabízeno rovněž podnikatelům
- (5) Jiná pojištění odpovědnosti za škodu např. v běžném občanském životě
- (6) Pojištění staveb dokončených nebo nedokončených
- (7) Pojištění All Risks pro případy poškození nebo zničení věci jakoukoliv událostí, rozsah tohoto pojištění je vymezen negativně jeho vylukami
- (8) Pojištění technických rizik pojištění strojů a strojních zařízení, stavební a montážní pojištění, pojištění elektrotechniky
- (9) Pojištění finančních rizik např. pojištění škod v bankách a v jiných finančních ústavech způsobených zpronevěrou, podvodem či paděláním
- (10) Pojištění úvěrů obecná platební neschopnost, vývozní úvěr, hypoteční úvěr, podnikatelský úvěr, zemědělský úvěr

nabízené produkty
 připravované produkty

stav k 30. 6. 2005

V případě zájmu je možno podrobnější informace o nabídce pojistných produktů získat na www.cap.cz.

Členové

AIG CZECH REPUBLIC pojišťovna, a.s.
Allianz pojišťovna, a. s.
Aviva životní pojišťovna, a.s.
CREDIT SUISSE LIFE & PENSIONS POJIŠŤOVNA a.s.
Česká podnikatelská pojišťovna, a.s.
Česká pojišťovna a.s.
Česká pojišťovna ZDRAVÍ a.s.
ČSOB Pojišťovna, a.s., člen holdingu ČSOB
D.A.S. pojišťovna právní ochrany, a.s.
Euler Hermes Čescob, úvěrová pojišťovna, a.s.
Evropská Cestovní Pojišťovna, a.s.
Exportní garanční a pojišťovací společnost, a.s. (EGAP)
Generali Pojišťovna a.s.
GERLING-Konzern Všeobecná pojišťovací akciová společnost-organizační složka
GOTHAER Allgemeine Versicherung AG, organizační složka pro Českou republiku
Hasičská vzájemná pojišťovna, a.s.
Komerční pojišťovna, a.s.
Kooperativa, pojišťovna, a.s.
Nationale-Nederlanden Levensverzekering Maatschappij N.V., pobočka Nationale-Nederlanden životní pojišťovna
POJIŠŤOVNA CARDIF PRO VITA, a.s.
Pojišťovna České spořitelny, a.s.
Pojišťovna Slavia a.s.
PRVNÍ AMERICKO-ČESKÁ POJIŠŤOVNA, a.s. / AMCICO AIG Life
UNIQA pojišťovna, a.s.
VICTORIA VOLKSBANKEN pojišťovna, a.s.
Wüstenrot, životní pojišťovna, a.s.

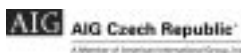
Přidružení členové

Atradius Credit Insurance N.V., organizační složka (do 16. 2. 2005)
Česká kancelář pojistitelů (ČKP)
Česká sekce AIDA (Mezinárodní sdružení pro pojistné právo)

stav k 30. 6. 2005

AIG CZECH REPUBLIC pojišťovna, a.s.

V Celnici 1031/4, 110 00 Praha 1, Česká republika, tel.: +420 234 108 311, fax: +420 234 108 384,
e-mail: informace@aig.com, internet: www.aig.cz, bezplatná infolinka: 800 172 172



datum zahájení pojišťovací činnosti:	1. 12. 2001	předseda představenstva:
základní kapitál:	264 mil. Kč	Ing. Luděk Menčík
podíl zahraniční účasti:	100 %	předseda dozorčí rady:
evidenční přepočtený počet zaměstnanců:	39	Bengt Lennart Westergren
hospodářský výsledek:	63,8 mil. Kč	generální ředitel:
předepsané pojistné:	1 064,2 mil. Kč	Ing. Luděk Menčík

Allianz pojišťovna, a. s.

Římská 103/12, 120 00 Praha 2, Česká republika, tel.: +420 224 405 111, fax: +420 224 405 555,
e-mail: klient@allianz.cz, internet: www.allianz.cz, bezplatná infolinka: 800 170 000



datum zahájení pojišťovací činnosti:	1. 1. 1993	předseda představenstva:
základní kapitál:	600 mil. Kč	Ing. Miroslav Tacl
podíl zahraniční účasti:	100 %	předseda dozorčí rady:
evidenční přepočtený počet zaměstnanců:	707	Dr. Werner Zedelius
hospodářský výsledek:	648,4 mil. Kč	
předepsané pojistné:	8 951,3 mil. Kč	

Aviva životní pojišťovna, a.s.

Londýnská 41, 120 21 Praha 2, Česká republika, tel.: +420 221 416 111, fax: +420 221 416 101,
e-mail: info@avivazp.cz, internet: www.aviva-pojistovna.cz, zelená linka: 800 128 482



datum zahájení pojišťovací činnosti:	3. 11. 1997	předseda představenstva:
základní kapitál:	275 mil. Kč	Austin Kimm
podíl zahraniční účasti:	100 %	členové dozorčí rady:
evidenční přepočtený počet zaměstnanců:	73	Mark Brennan Webb, Jean-Marc Boyer, Karel Veselý
hospodářský výsledek:	-60,1 mil. Kč	generální ředitel:
předepsané pojistné:	552,4 mil. Kč	Austin Kimm

CREDIT SUISSE LIFE & PENSIONS POJIŠŤOVNA a.s.

Lazarská 13/8, 120 00 Praha 2, Česká republika, tel.: +420 225 021 111, fax: +420 225 021 200,
e-mail: info@cslife.cz, internet: www.cslife.cz, infolinka: 841 111 121



datum zahájení pojišťovací činnosti:	14. 7. 1995	předseda představenstva:
základní kapitál:	374 mil. Kč	Ing. Petr Žaluda
podíl zahraniční účasti:	100 %	předseda dozorčí rady:
evidenční přepočtený počet zaměstnanců:	84	Marc Meurant
hospodářský výsledek:	118,3 mil. Kč	generální ředitel:
předepsané pojistné:	1 212,9 mil. Kč	Ing. Petr Žaluda

Česká podnikatelská pojišťovna, a.s.

Budějovická 5/64, 140 21 Praha 4, Česká republika, tel.: +420 261 026 116, fax: +420 261 022 163,
e-mail: pojistovna@cpp.cz, internet: www.cpp.cz



datum zahájení pojišťovací činnosti:	6. 11. 1995	předseda představenstva:
základní kapitál:	660 mil. Kč	Ing. Zdeněk Štáška
podíl zahraniční účasti:	0 %	předseda dozorčí rady:
evidenční přepočtený počet zaměstnanců:	657	Ing. Karel Kachlík
hospodářský výsledek:	13,4 mil. Kč	generální ředitel:
předepsané pojistné:	3 705,9 mil. Kč	Ing. Zdeněk Štáška

Česká pojišťovna a.s.

Sídlo společnosti: Spálená 75/16, 113 04 Praha 1 - Nové Město, Česká republika, tel.: +420 224 051 111, fax: +420 224 052 200, e-mail: cpas@cpoj.cz, internet: www.cpoj.cz, Klientský servis ČP: 841 114 114, asistenční služba pro motoristy: +420 224 557 004, pracoviště centrály: Na Pankráci 121/1658, 140 21 Praha 4



datum zahájení pojišťovací činnosti:	1. 5. 1992	předseda představenstva:
základní kapitál:	2 981 mil. Kč	Ing. Ladislav Bartoníček, M.B.A.
podíl zahraniční účasti:	97,7 %	předseda dozorčí rady:
evidenční přepočtený počet zaměstnanců:	5 983	Ing. Ivan Kočárník, CSc.
hospodářský výsledek:	4 174,8 mil. Kč	generální ředitel:
předepsané pojistné:	40 970,0 mil. Kč	Ing. Ladislav Bartoníček, M.B.A.

Česká pojišťovna ZDRAVÍ a.s.

Litevská 1174/8, 100 05 Praha 10, Česká republika, tel.: +420 267 222 515, fax: +420 267 222 936, e-mail: pojistovna@zdravi.cz, internet: www.zdravi.cz



datum zahájení pojišťovací činnosti:	1. 7. 1993	předseda představenstva:
základní kapitál:	100 mil. Kč	Ing. Přemysl Gistr
podíl zahraniční účasti:	0 %	předseda dozorčí rady:
evidenční přepočtený počet zaměstnanců:	46	Ing. Pavel Východský
hospodářský výsledek:	47,3 mil. Kč	generální ředitel:
předepsané pojistné:	270,2 mil. Kč	Ing. Přemysl Gistr

ČSOB Pojišťovna, a.s., člen holdingu ČSOB

Masarykovo nám. 1458, 532 18 Pardubice, Česká republika, tel.: +420 467 007 111, fax: +420 467 007 444, e-mail: info@csobpoj.cz, internet: www.csobpoj.cz



datum zahájení pojišťovací činnosti:	17. 4. 1992	předseda představenstva:
základní kapitál:	920 mil. Kč	Ing. Jeroen K. van Leeuwen
podíl zahraniční účasti:	75 %	předseda dozorčí rady:
evidenční přepočtený počet zaměstnanců:	819	Christian F. R. M. Defranco
hospodářský výsledek:	500,4 mil. Kč	generální ředitel:
předepsané pojistné:	6 056,9 mil. Kč	Ing. Jeroen K. van Leeuwen

D.A.S. pojišťovna právní ochrany, a.s.

Benešovská 40, 101 00 Praha 10, Česká republika, tel.: +420 267 990 711, fax: +420 267 990 722, e-mail: das@das.cz, internet: www.das.cz, bezplatná infolinka: 800 105 510



datum zahájení pojišťovací činnosti:	1. 2. 1995	představenstvo:
základní kapitál:	46 mil. Kč	Jitka Chizzola, Reinhold Gleichmann
podíl zahraniční účasti:	100 %	předseda dozorčí rady:
evidenční přepočtený počet zaměstnanců:	76	Peter Wiegand
hospodářský výsledek:	10,7 mil. Kč	ředitelka:
předepsané pojistné:	182,2 mil. Kč	Jitka Chizzola

Euler Hermes Čescob, úvěrová pojišťovna, a.s.

Molákova 576/11, 186 00 Praha 8, Česká republika, tel.: +420 266 109 511, fax: +420 266 109 520, e-mail: info.cz@eulerhermes.com, internet: www.eulerhermes.com /cz/



datum zahájení pojišťovací činnosti:	21. 8. 1997	předseda představenstva:
základní kapitál:	156 mil. Kč	Ing. Júlíus Kudla
podíl zahraniční účasti:	100 %	předseda dozorčí rady:
evidenční přepočtený počet zaměstnanců:	17	Jochen Dümler
hospodářský výsledek:	15,1 mil. Kč	generální ředitel:
předepsané pojistné:	162,8 mil. Kč	Ing. Júlíus Kudla

Evropská Cestovní Pojišťovna, a.s.

Kozí 5/916, 111 21 Praha 1, Česká republika, tel.: +420 221 860 111, fax: +420 221 860 100,
e-mail: ecp@evropska.cz, internet: www.evropska.cz



datum zahájení pojišťovací činnosti:	16. 9. 1993	předseda představenstva:
základní kapitál:	74 mil. Kč	JUDr. Vladimír Krajiček
podíl zahraniční účasti:	100 %	předseda dozorčí rady:
evidenční přepočtený počet zaměstnanců:	28	Franz Josef Biesel
hospodářský výsledek:	15,1 mil. Kč	generální ředitel:
předepsané pojistné:	148,2 mil. Kč	JUDr. Vladimír Krajiček

Exportní garanční a pojišťovací společnost, a.s. (EGAP)

Vodičkova 34/701, 111 21 Praha 1, Česká republika, tel.: +420 222 841 111, fax: +420 222 844 001,
e-mail: egap@egap.cz, internet: www.egap.cz



datum zahájení pojišťovací činnosti:	1. 6. 1992	předseda představenstva:
základní kapitál:	1 300 mil. Kč	Ing. Ladislav Zelinka
podíl zahraniční účasti:	0 %	předseda dozorčí rady:
evidenční přepočtený počet zaměstnanců:	129	Ing. Martin Tlapa, M.B.A.
hospodářský výsledek:	775,3 mil. Kč	generální ředitel:
předepsané pojistné:	551,5 mil. Kč	Ing. Pavol Parížek

Generali Pojišťovna a.s.

Bělehradská 132, 120 84 Praha 2, Česká republika, tel.: +420 221 091 000, fax: +420 221 091 300,
e-mail: servis@generali.cz, internet: www.generali.cz, bezplatná infolinka „modrá linka“ (hlášení škod): 844 188 188



datum zahájení pojišťovací činnosti:	23. 7. 1993	předseda představenstva:
základní kapitál:	500 mil. Kč	Ing. Jaroslav Mlynář, CSc.
podíl zahraniční účasti:	100 %	předseda dozorčí rady:
evidenční přepočtený počet zaměstnanců:	621	Dr. Karl Stoss
hospodářský výsledek:	508,3 mil. Kč	generální ředitel:
předepsané pojistné:	5 021,2 mil. Kč	Ing. Jaroslav Mlynář, CSc.

GERLING-Konzern Všeobecná pojišťovací akciová společnost-organizační složka

Jugoslávská 29/620, 120 00 Praha 2, Česká republika, tel.: +420 220 190 211, fax: +420 220 190 299,
e-mail: secrprg@gerling.cz, internet: www.gerling.cz



datum zahájení pojišťovací činnosti:	1. 12. 1993	vedoucí organizační složky:
podíl zahraniční účasti:	100 %	JUDr. Ladislav Vostárek
evidenční přepočtený počet zaměstnanců:	11	generální ředitel:
hospodářský výsledek:	65,4 mil. Kč	Ing. Bohumil Švec
předepsané pojistné:	179,2 mil. Kč	

GOTHAER Allgemeine Versicherung AG, organizační složka pro Českou republiku

Radimova 36, 169 00 Praha 6, Česká republika, tel.: +420 233 089 811, fax: +420 233 089 822,
e-mail: gothaer@gothaer.cz, internet: www.gothaer.cz



datum zahájení pojišťovací činnosti:	14. 1. 1993	předseda představenstva:*
evidenční přepočtený počet zaměstnanců:	3	Dr. Werner Görg
hospodářský výsledek:	-4,6 mil. Kč	předseda dozorčí rady:*
předepsané pojistné:	35,1 mil. Kč	Dr. Roland Schultz
		ředitel pobočky:
		Otokar Cudlman

* GOTHAER Allgemeine Versicherung AG

Hasičská vzájemná pojišťovna, a.s.

Římská 45, 120 00 Praha 2, Česká republika, tel.: +420 222 515 657, +420 224 255 295, +420 222 521 428,
fax: +420 222 514 412, +420 222 513 705, e-mail: info@hvp.cz, internet: www.hvp.cz



datum zahájení pojišťovací činnosti:	11. 11. 1992	předseda představenstva:
základní kapitál:	236 mil. Kč	Ing. Josef Kubeš
podíl zahraniční účasti:	0 %	předseda dozorčí rady:
evidenční přepočtený počet zaměstnanců:	148	doc. Ing. Václav Liška, Dr.
hospodářský výsledek:	18,1 mil. Kč	
předepsané pojistné:	353,4 mil. Kč	

Komerční pojišťovna, a.s.

Karolínská 1/650, 186 00 Praha 8, Česká republika, tel.: +420 222 095 111, fax: +420 224 236 696,
e-mail: servis@komercpoj.cz, internet: www.komercpoj.cz, klientský servis: +420 222 095 999



datum zahájení pojišťovací činnosti:	6. 11. 1995	předseda představenstva:
základní kapitál:	808 mil. Kč	Arnaud de la Hossieraye
základní kapitál od 26. 4. 2005:	603,3 mil. Kč	předseda dozorčí rady:
podíl zahraniční účasti:	0 %	Ing. Libor Löfler
evidenční přepočtený počet zaměstnanců:	152	ředitel společnosti:
hospodářský výsledek:	2,3 mil. Kč	Arnaud de la Hossieraye
předepsané pojistné:	2 977,2 mil. Kč	

Kooperativa, pojišťovna, a.s.

Templová 747, 110 01 Praha 1, Česká republika, tel.: +420 221 000 610, +420 221 000 111, fax: +420 222 322 633,
e-mail: info@koop.cz, internet: www.koop.cz, bezplatná infolinka: 800 105 105



datum zahájení pojišťovací činnosti:	1. 3. 1993	předseda představenstva:
základní kapitál:	2 000 mil. Kč	Ing. Vladimír Mráz
podíl zahraniční účasti:	84,6 %	předseda dozorčí rady:
evidenční přepočtený počet zaměstnanců:	3 671	Dr. Günter Geyer
hospodářský výsledek:	490,3 mil. Kč	generální ředitel:
předepsané pojistné:	24 166,9 mil. Kč	Ing. Vladimír Mráz

Nationale-Nederlanden Levensverzekering Maatschappij N.V., pobočka Nationale-Nederlanden životní pojišťovna

Nádražní 344/25, 150 00 Praha 5 - Smíchov, Česká republika, tel.: +420 257 473 111, fax: +420 257 473 555,
e-mail: klient@ing.cz, internet: www.ing.cz, bezplatná linka: 800 159 159



datum zahájení pojišťovací činnosti:	1. 6. 1992	generální ředitel:
evidenční přepočtený počet zaměstnanců:	193	Dick J. Okhuijsen
hospodářský výsledek:	684,6 mil. Kč	
předepsané pojistné:	5 325,2 mil. Kč	

Pojišťovna CARDIF PRO VITA, a.s.

Na Rybníčku 5/1329, 120 00 Praha 2, Česká republika, tel.: +420 296 368 888, fax: +420 296 368 880,
e-mail: info@cardif.cz, internet: www.cardif.cz



datum zahájení pojišťovací činnosti:	1. 12. 1997	předseda představenstva:
základní kapitál:	106 mil. Kč	Ing. Petr Illetško, M.B.A.
podíl zahraniční účasti:	100 %	předseda dozorčí rady:
evidenční přepočtený počet zaměstnanců:	23	Pierre de Villeneuve
hospodářský výsledek:	75,2 mil. Kč	generální ředitel:
předepsané pojistné:	629,2 mil. Kč	Ing. Petr Illetško, M.B.A.

Pojišťovna České spořitelny, a. s.

nám. Republiky 115, 530 02 Pardubice, Česká republika, tel.: +420 466 051 111, fax: +420 466 051 380,
e-mail: pojistovnacs@pojistovnacs.cz, internet: www.pojistovnacs.cz, bezplatná infolinka: 800 154 154



datum zahájení pojišťovací činnosti:	1. 1. 1993	předseda představenstva:
základní kapitál:	1 117,2 mil. Kč	Ing. Jaroslav Kulhánek
podíl zahraniční účasti:	44,8 %	předseda dozorčí rady:
evidenční přepočtený počet zaměstnanců:	144	Ing. Jiří Škorvaga, CSc. (do 22. 3. 2005)
hospodářský výsledek:	2 280,1 mil. Kč	RNDr. Petr Bobysud (od 22. 6. 2005)
předepsané pojistné:	3 893,4 mil. Kč	generální ředitel:
		Ing. Jaroslav Kulhánek

Pojišťovna Slavia a.s.

Ve Struhách 27/1076, 160 00 Praha 6, Česká republika, tel.: +420 255 725 133, fax: +420 255 725 160,
e-mail: pojisteni@pojistovna-slavia.cz, internet: www.slavia.as, zelená linka: 800 100 011



datum zahájení pojišťovací činnosti:	1. 6. 1994	předseda představenstva:
základní kapitál:	225 mil. Kč	Ing. Petr Černý
podíl zahraniční účasti:	0 %	předseda dozorčí rady:
evidenční přepočtený počet zaměstnanců:	47	Ing. Pavel Kunc, CSc.
hospodářský výsledek:	968 tis. Kč	generální ředitel:
předepsané pojistné:	61,1 mil. Kč	Ing. Petr Černý

PRVNÍ AMERICKO-ČESKÁ POJIŠŤOVNA, a.s. / AMCICO AIG Life

V Celnici 1028/10, Millennium Plaza, 117 21 Praha 1, Česká republika, tel.: +420 227 111 111, fax: +420 227 111 777,
e-mail: amcico@amcico.cz, internet: www.amcico.cz, infolinka: +420 227 111 000



datum zahájení pojišťovací činnosti:	říjen 1992	předseda představenstva:
základní kapitál:	106 mil. Kč	Christos Mistiloglou
podíl zahraniční účasti:	100 %	předseda dozorčí rady:
evidenční přepočtený počet zaměstnanců:	97	Andreas Vassiliou
hospodářský výsledek:	211,8 mil. Kč	generální ředitel:
předepsané pojistné:	1 877,1 mil. Kč	Ing. Milan Fitko

UNIQA pojišťovna, a.s.

Bělohorská 19/269, 160 12 Praha 6, Česká republika, tel.: +420 225 393 111, fax: +420 220 513 134,
e-mail: uniqa@uniqa.cz, internet: www.uniqa.cz, bezplatná infolinka: 800 120 020



datum zahájení pojišťovací činnosti:	1. 7. 1993	předseda představenstva:
základní kapitál:	480 mil. Kč	Ing. Marek Venuta
podíl zahraniční účasti:	100 %	předseda dozorčí rady:
evidenční přepočtený počet zaměstnanců:	579	Herbert Schimetschek (do 29. 2. 2004)
hospodářský výsledek:	213,8 mil. Kč	Dr. Konstantin Klien (od 1. 3. 2004)
předepsané pojistné:	2 811,5 mil. Kč	generální ředitel:
		Ing. Marek Venuta

VICTORIA VOLKSBANKEN pojišťovna, a.s.

Francouzská 28, 120 00 Praha 2, Česká republika, tel.: +420 221 585 111, fax: +420 221 585 555,
e-mail: victoria@victoria.cz, internet: www.victoria.cz



datum zahájení pojišťovací činnosti:	11. 8. 1994	předseda představenstva:
základní kapitál:	216 mil. Kč	Karl Vosatka
podíl zahraniční účasti:	90,3 %	předseda dozorčí rady:
evidenční přepočtený počet zaměstnanců:	46	Dipl.-Kfm. Wolf Rainer Gille
hospodářský výsledek:	20,9 mil. Kč	generální ředitel:
předepsané pojistné:	206,6 mil. Kč	Klemens Pachinger

Wüstenrot, životní pojišťovna, a.s.

nám. Kinských 602/2, 150 00 Praha 5, Česká republika, tel.: +420 257 092 535, fax: +420 257 092 596,
e-mail: pojistovna@wuestenrot.cz, internet: www.wuestenrot.cz, zelená linka: 800 111 141



datum zahájení pojišťovací činnosti:	21. 12. 1998	předseda představenstva:
základní kapitál:	100 mil. Kč	prof. Ing. Jaroslav Vostatek, CSc.
podíl zahraniční účasti:	100 %	předseda dozorčí rady:
evidenční přepočtený počet zaměstnanců:	33	Helmut Geier
hospodářský výsledek:	1,6 mil. Kč	generální ředitel:
předepsané pojistné:	208,2 mil. Kč	prof. Ing. Jaroslav Vostatek, CSc.

Přidružení členové

Česká kancelář pojistitelů (ČKP)

Štefánikova 248/32, 150 00 Praha 5, Česká republika, tel.: +420 221 413 111, fax: +420 257 322 370,
e-mail: info@ckp.cz, internet: www.ckp.cz



datum zahájení pojišťovací činnosti:	1. 1. 2000	předseda správní rady:
evidenční přepočtený počet zaměstnanců:	50	Ing. Vladimír Mráz
předepsané pojistné – hraniční pojištění:	1,1 mil. Kč	výkonný ředitel:
		JUDr. Ing. Jakub Hradec

Česká sekce AIDA (Mezinárodní sdružení pro pojistné právo)

Spálená 75/16, 113 04 Praha 1, Česká republika, tel.: +420 224 053 128, fax: +420 224 053 285,
e-mail: jkotrbata@cpoj.cz



datum zahájení činnosti:	1. 1. 1993	předsedkyně:
		JUDr. Jiřina Kotrbatá



Statistická část

Statistické výsledky za rok 2004 potvrdily úspěšný
rozvoj pojištnictví

Pojistný trh České republiky celkem

Ukazatel	Jednotky	Celkem trh ČR		Podíl ČAP v %	
		2003	2004	2004/2003	2004
1 CELKOVÉ VÝNOSY	tis. Kč	380 162 786	367 338 987	96,63	99,62
2 Předepsané pojistné celkem, z toho:	tis. Kč	105 939 603	112 575 425	106,26	99,12
3 životní pojištění	tis. Kč	41 128 802	44 201 009	107,47	100,00
4 neživotní pojištění celkem, z toho:	tis. Kč	64 810 801	68 374 416	105,50	98,55
5 úrazové pojištění	tis. Kč	1 747 164	1 947 487	111,47	99,67
6 pojištění budov a staveb obyvatel	tis. Kč	2 358 645	2 695 381	114,28	99,93
7 pojištění domácnosti	tis. Kč	1 830 739	2 024 123	110,56	99,94
8 pojištění odpovědnosti za škody obyvatel	tis. Kč	494 568	574 122	116,09	97,42
9 léčebné výlohy v zahraničí	tis. Kč	994 565	1 058 961	106,47	69,74
10* pojištění průmyslu a podnikatelů, z toho:	tis. Kč	17 489 549	17 680 356	101,09	97,97
11 zemědělské pojištění	tis. Kč	919 694	872 768	94,90	100,00
12 havarijní pojištění vozidel celkem	tis. Kč	13 533 517	14 369 205	106,17	98,83
13 pojištění odpovědnosti z provozu vozidla	tis. Kč	19 837 899	21 162 504	106,68	99,77
14 zákonné pojištění odpovědnosti zaměstnavatele za škodu při pracovním úrazu nebo nemoci z povolání	tis. Kč	4 297 011	4 550 996	105,91	100,00
15 CELKOVÉ NÁKLADY	tis. Kč	374 469 572	356 434 982	95,18	99,62
16 VÝSLEDEK (po zdanění)	tis. Kč	5 693 214	10 904 005	191,53	99,61
17 POČET ZAMĚSTNANCŮ	osoby	15 658	14 600	93,24	99,13

Pramen: ČAP s využitím souhrnných údajů ministerstva financí

* zahrnuje zejména pojištění majetku, všeobecné odpovědnosti, úvěrů, kromě havarijního pojištění vozidel, pojištění odpovědnosti z provozu vozidla a zákonného pojištění odpovědnosti zaměstnavatele (úraz, nemoc z povolání)

Poznámky:

1. ČAP oceňuje, že i níže uvedené pojišťovny, které nebyly v době sběru údajů členy asociace, údaje poskytly:

Atradius Credit Insurance N.V., organizační složka; Cestovní pojišťovna ADRIA Way družstvo; HALALI, všeobecná pojišťovna, a.s.; HDI Industrie Versicherung AG, organizační složka; MAXIMA pojišťovna, a.s.; Nationale-Nederlanden pojišťovna, a.s.; Pojišťovna VZP, a.s.; Servisní pojišťovna a.s.; Triglav pojišťovna, a.s.; Vitalitas pojišťovna, a.s.; Všeobecná zdravotní pojišťovna ČR; XL INSURANCE COMPANY LIMITED, organizační složka.

2. Údaje za rok 2003 jsou definitivní, údaje za rok 2004 předběžné podle stavu k 31. 5. 2005 z údajů poskytnutých pojišťovnami (platí pro trh České republiky a ČAP – tabulky A-H).

Výsledky členů ČAP

A. Celkové výsledky

Ukazatel	Jednotky	2002	2003	2004	2003/2002	2004/2003
1 Celkové výnosy	tis. Kč	485 844 032	377 631 836	365 955 345	77,73	96,91
2 Celkové náklady	tis. Kč	482 546 319	371 890 538	355 094 332	77,07	95,48
3 Výsledek (po zdanění)	tis. Kč	3 297 713	5 741 298	10 861 013	174,10	189,17
4 Předepsané pojistné celkem	tis. Kč	88 472 777	104 635 906	111 585 544	118,27	106,64
5 Základní kapitál	tis. Kč	12 519 751	12 869 751	13 544 323	102,80	105,24
6 Fondy	tis. Kč	16 473 431	14 993 484	18 238 091	91,02	121,64
7 Technické rezervy – neživotní pojištění	tis. Kč	46 624 115	50 863 830	59 321 459	109,09	116,63
8 Technické rezervy – životní pojištění, z toho:	tis. Kč	110 849 306	125 421 357	139 253 358	113,15	111,03
9 je-li nositelem investičního rizika pojistník	tis. Kč	3 628 059	5 002 209	7 543 783	137,88	150,81
10 Počet zaměstnanců celkem, z toho:	osoby	14 915	15 281	14 473	102,45	94,71
11 obchodní služba, z toho:	osoby	4 918	5 032	5 504	102,32	109,38
12 sjednávající pojištění	osoby	2 866	3 185	3 194	111,13	100,28
13 Pojišťovací zprostředkovatelé celkem	počet	46 895	40 626	39 997	86,63	98,45

Vysvětlivky k tabulce A:

- řádek č. 1 rozdíl obrátů stran Má dáti a Dal účtů z účtové třídy 6 celkem
 řádek č. 2 rozdíl obrátů stran Má dáti a Dal účtů z účtové třídy 5 celkem
 řádek č. 3 rozdíl řádků 1 a 2
 řádek č. 4 rozdíl obrátů stran Má dáti a Dal účtů předepsaného hrubého pojistného v ŽP a NŽP celkem
 řádek č. 5 hodnota z rozvahy (balance) – položka pasiv A.I
 řádek č. 6 hodnota z rozvahy (balance) – položky pasiv A.II-A.V
 řádek č. 7 hodnota z rozvahy (balance) z položky pasiv C – pouze údaje za neživotní pojištění
 řádek č. 8 hodnota z rozvahy (balance) z položky pasiv C – pouze údaje za životní pojištění + hodnota z rozvahy (balance) z položky pasiv D
 řádek č. 9 hodnota z rozvahy (balance) z položky pasiv D
 řádek č. 10 evidenční přepočtený počet zaměstnanců za rok
 řádek č. 13 všechny fyzické a právnické osoby spolupracující s členskými pojišťovnami ČAP, souhrn údajů vykazovaných pojišťovnami

B. Rozvaha a výkaz zisku a ztráty

AKTIVA		Jednotky	2002	2003	2004	2003/2002	2004/2003
A.	Pohledávky za upsaný základní kapitál	tis. Kč		138 955	2 705		1,95
B.	Dlouhodobý nehmotný majetek, z toho:	tis. Kč	1 098 719	1 591 750	4 230 450	144,87	265,77
	a) zřizovací výdaje	tis. Kč	1 364	682		50,00	
	b) goodwill			50 054	2 506 185		5 006,96
C.	Finanční umístění (investice)	tis. Kč	194 372 667	215 720 136	249 737 526	110,98	115,77
I.	Pozemky a stavby (nemovitosti), z toho:	tis. Kč	11 083 856	9 762 283	10 377 970	88,08	106,31
	a) provozní nemovitosti	tis. Kč	2 949 490	3 004 298	3 069 863	101,86	102,18
II.	Finanční umístění v podnikatelských seskupeních	tis. Kč	13 098 161	18 557 250	24 475 565	141,68	131,89
	1. Podíly v ovládaných osobách	tis. Kč	10 866 072	11 858 095	18 613 928	109,13	156,97
	2. Dluhopisy vydané ovládanými osobami a půjčky těmto osobám	tis. Kč	1 307 632	5 511 053	4 876 436	421,45	88,48
	3. Podíly s podstatným vlivem	tis. Kč	924 457	1 188 102	985 201	128,52	82,92
	4. Dluhopisy vydané osobami, ve kterých má účetní jednotka podstatný vliv, a půjčky těmto osobám	tis. Kč					
III.	Jiná finanční umístění	tis. Kč	170 180 581	187 391 960	214 880 584	110,11	114,67
	1. Akcie a ostatní cenné papíry s proměnlivým výnosem, ostatní podíly	tis. Kč	13 417 989	12 579 437	26 771 463	93,75	212,82
	2. Dluhopisy a ostatní cenné papíry s pevným výnosem	tis. Kč	133 536 699	145 298 820	154 893 816	108,81	106,60
	3. Finanční umístění v investičních sdruženích	tis. Kč	1 047 748	187 881	268 864	17,93	143,10
	5. Ostatní půjčky	tis. Kč	1 210 752	5 601 356	5 036 767	462,63	89,92
	6. Depozita u finančních institucí	tis. Kč	20 037 292	23 162 065	26 884 226	115,59	116,07
	7. Ostatní finanční umístění	tis. Kč	930 101	562 401	1 025 448	60,47	182,33
IV.	Depozita při aktivním zajištění	tis. Kč	10 069	8 643	3 407	85,84	39,42
D.	Finanční umístění životního pojištění, je-li nositelem investičního rizika pojistník	tis. Kč	3 698 573	5 079 991	7 737 291	137,35	152,31
E.	Dlužníci	tis. Kč	18 573 842	20 463 990	21 718 426	110,18	106,13
I.	Pohledávky z operací přímého pojištění	tis. Kč	8 883 201	9 643 503	7 970 230	108,56	82,65
	1. Pojistníci	tis. Kč	8 624 242	9 265 240	7 677 769	107,43	82,87
	2. Makléři	tis. Kč	258 959	378 263	292 461	146,07	77,32
II.	Pohledávky z operací zajištění:	tis. Kč	5 664 938	7 504 861	5 160 319	132,48	68,76
III.	Ostatní pohledávky	tis. Kč	4 025 703	3 315 626	8 587 877	82,36	259,01
F.	Ostatní aktiva	tis. Kč	6 708 548	10 360 596	3 701 711	154,44	35,73
I.	Dlouhodobý hmotný majetek, jiný než pozemky a stavby (nemovitosti), a zásoby	tis. Kč	2 737 400	3 172 195	2 448 493	115,88	77,19
II.	Hotovost na účtech u finančních institucí a hotovost v pokladně	tis. Kč	2 174 847	5 382 630	1 252 022	247,49	23,26
III.	Vlastní akcie nebo vlastní zatímní listy, vlastní obchodní podíly	tis. Kč	1 778 117	1 778 117		100,00	
IV.	Jiná aktiva	tis. Kč	18 184	27 654	1 196	152,08	4,32
G.	Přechodné účty aktiv	tis. Kč	5 090 148	5 537 870	4 668 495	108,80	84,3
I.	Naběhlé úroky a předem placené nájemné	tis. Kč	57 651	194 252	92 668	336,94	47,71
II.	Odložené pořizovací náklady na pojistné smlouvy, v tom odděleně:	tis. Kč	2 888 497	3 358 147	3 125 331	116,26	93,07
	a) v životním pojištění	tis. Kč	1 358 357	1 652 363	1 505 518	121,64	91,11
	b) v neživotním pojištění	tis. Kč	1 530 140	1 705 783	1 619 813	111,48	94,96
III.	Ostatní přechodné účty aktiv, z toho:	tis. Kč	2 144 000	1 985 471	1 450 496	92,61	73,06
	a) dohadné položky aktivní	tis. Kč	1 453 100	988 232	603 397	68,01	61,06
	AKTIVA CELKEM	tis. Kč	229 542 497	258 893 288	291 796 604	112,79	112,71

PASIVA		Jednotky	2002	2003	2004	2003/2002	2004/2003
A.	Vlastní kapitál	tis. Kč	38 106 359	40 375 485	52 127 222	105,95	129,11
I.	Základní kapitál, z toho:	tis. Kč	12 519 751	12 869 751	13 544 323	102,80	105,24
a)	změny základního kapitálu	tis. Kč	10 000		50 000		
II.	Emisní ážio	tis. Kč	1 055 466	1 078 414	1 078 414	102,17	100,00
III.	Rezervní fond na nové ocenění	tis. Kč					
IV.	Ostatní kapitálové fondy	tis. Kč	10 767 506	9 783 126	13 781 726	90,86	140,87
V.	Rezervní fond a ostatní fondy ze zisku	tis. Kč	4 650 459	4 131 944	3 377 951	88,85	81,75
VI.	Nerozdělený zisk minulých účetních období nebo neuhrazená ztráta minulých účetních období	tis. Kč	5 815 466	6 770 952	9 483 795	116,43	140,07
VII.	Zisk nebo ztráta běžného účetního období	tis. Kč	3 297 711	5 741 298	10 861 013	174,10	189,17
B.	Podřízená pasiva	tis. Kč		2 500 000	2 500 000		100,00
C.	Technické rezervy	tis. Kč	153 845 362	171 282 978	191 031 034	111,33	111,53
a)	hrubá výše	tis. Kč	186 439 945	192 301 283	213 488 184	103,14	111,02
b)	podíl zajišťovatelů	tis. Kč	32 594 583	21 018 305	22 457 150	64,48	106,85
1.	Rezerva na nezasloužené pojistné	tis. Kč	13 020 404	14 839 919	13 766 437	113,97	92,77
a)	hrubá výše	tis. Kč	16 422 728	18 205 655	18 136 327	110,86	99,62
b)	podíl zajišťovatelů	tis. Kč	3 402 324	3 365 736	4 369 890	98,92	129,83
2.	Rezerva pojistného životních pojištění	tis. Kč	103 245 374	115 492 746	124 726 180	111,86	107,99
a)	hrubá výše	tis. Kč	103 262 032	116 542 203	126 070 238	112,86	108,18
b)	podíl zajišťovatelů	tis. Kč	16 658	1 049 457	1 344 058	6 300,02	128,07
3.	Rezerva na pojistná plnění	tis. Kč	24 780 794	26 292 601	36 145 917	106,10	137,48
a)	hrubá výše	tis. Kč	53 572 916	42 376 223	52 316 858	79,10	123,46
b)	podíl zajišťovatelů	tis. Kč	28 792 122	16 083 622	16 170 941	55,86	100,54
4.	Rezerva na prémie a slevy	tis. Kč	745 199	1 034 948	1 135 720	138,88	109,74
a)	hrubá výše	tis. Kč	785 414	1 058 966	1 186 201	134,83	112,02
b)	podíl zajišťovatelů	tis. Kč	40 215	24 018	50 481	59,72	210,18
5.	Vyrovňovací rezerva	tis. Kč	3 464 213	4 020 116	4 458 781	116,05	110,91
a)	hrubá výše	tis. Kč	3 464 213	4 020 116	4 458 781	116,05	110,91
6.	Rezerva pojistného neživotních pojištění	tis. Kč	115 001	150 721	364 588	131,06	241,90
a)	hrubá výše	tis. Kč	152 342	193 721	412 851	127,16	213,12
b)	podíl zajišťovatelů	tis. Kč	37 341	43 000	48 263	115,15	112,24
7.	Jiné technické rezervy	tis. Kč	8 474 377	9 451 927	10 433 411	111,54	110,38
a)	hrubá výše	tis. Kč	8 780 300	9 904 399	10 906 929	112,80	110,12
b)	podíl zajišťovatelů	tis. Kč	305 923	452 472	473 518	147,90	104,65
D.	Technická rezerva životních pojištění, je-li nositelem investičního rizika pojistník	tis. Kč	3 628 059	5 002 209	7 543 783	137,88	150,81
a)	hrubá výše	tis. Kč	3 628 059	5 056 748	7 729 103	139,38	152,85
b)	podíl zajišťovatelů	tis. Kč		54 539	185 320		339,79
E.	Rezervy na ostatní rizika a ztráty	tis. Kč	626 540	1 396 617	2 654 127	222,91	190,04
1.	Rezerva na důchody a podobné závazky	tis. Kč	47 483	32 977	18 654	69,45	56,57
2.	Rezerva na daně	tis. Kč	256 964	1 058 082	2 449 333	411,76	231,49
3.	Ostatní rezervy	tis. Kč	322 093	305 558	186 140	94,87	60,92
F.	Depozita při pasivním zajištění	tis. Kč	832 285	2 473 498	2 887 778	297,19	116,75
G.	Věřitelé	tis. Kč	26 647 473	28 938 786	26 190 675	108,60	90,50
I.	Závazky z operací přímého pojištění	tis. Kč	6 810 859	6 666 230	6 169 748	97,88	92,55
II.	Závazky z operací zajištění	tis. Kč	5 728 121	6 232 514	7 122 003	108,81	114,27
III.	Výpůjčky zaručené dluhopisem	tis. Kč					
IV.	Závazky vůči finančním institucím	tis. Kč	18 000	3 177 871	1 509 388	17 654,84	47,50
V.	Ostatní závazky, z toho:	tis. Kč	9 643 573	8 640 533	11 267 314	89,60	130,40
a)	daňové závazky a závazky ze sociálního zabezpečení	tis. Kč	1 771 754	1 803 827	3 412 815	101,81	189,20
VI.	Garanční fond Kanceláře	tis. Kč	4 446 920	4 221 638	122 222	94,93	2,90
H.	Přechodné účty pasiv	tis. Kč	5 856 419	6 923 715	6 861 985	118,22	99,11
I.	Výdaje příštích období a výnosy příštích období	tis. Kč	3 860 064	3 451 601	3 925 381	89,42	113,73
II.	Ostatní přechodné účty pasiv, z toho:	tis. Kč	1 996 355	3 472 114	2 936 604	173,92	84,58
a)	dohadné položky pasivní	tis. Kč	1 978 943	3 466 997	2 851 774	175,19	82,25
	PASIVA CELKEM	tis. Kč	229 542 497	258 893 288	291 796 604	112,79	112,71

TECHNICKÝ ÚČET K NEŽIVOTNÍMU POJIŠTĚNÍ		Jednotky	2002	2003	2004	2003/2002	2004/2003
1.	Zasloužené pojistné, očištěné od zajištění:	tis. Kč	36 431 193	43 350 357	41 989 690	118,99	96,86
a)	předepsané hrubé pojistné	tis. Kč	54 467 656	63 512 520	67 384 580	116,61	106,10
b)	pojistné postoupené zajišťovatelům (-)	tis. Kč	17 250 167	18 729 762	26 597 834	108,58	142,01
c)	změna stavu hrubé výše rezervy na nezasloužené pojistné (+/-)	tis. Kč	1 037 706	1 174 604	-258 557	113,19	
d)	změna stavu rezervy na nezasloužené pojistné, podíl zajišťovatelů (+/-)	tis. Kč	251 410	-257 797	944 387		
2.	Převedené výnosy z finančního umístění (investic) z Netechnického účtu	tis. Kč	1 884 850	827 758	1 522 438	43,92	183,92
3.	Ostatní technické výnosy, očištěné od zajištění	tis. Kč	42 484 388	6 358 989	26 296 908	14,97	413,54
4.	Náklady na pojistná plnění, očištěné od zajištění:	tis. Kč	25 812 924	24 775 461	33 189 195	95,98	133,96
a)	náklady na pojistná plnění:	tis. Kč	21 275 707	23 863 676	24 145 319	112,16	101,18
aa)	hrubá výše	tis. Kč	44 776 734	44 310 504	35 055 470	98,96	79,11
ab)	podíl zajišťovatelů (-)	tis. Kč	23 501 027	20 446 828	10 910 151	87,00	53,36
b)	změna stavu rezervy na pojistná plnění	tis. Kč	4 537 217	911 785	9 043 876	20,10	991,89
ba)	hrubá výše	tis. Kč	24 404 032	-14 725 484	9 248 762		
bb)	podíl zajišťovatelů (-)	tis. Kč	19 866 815	-15 637 269	204 886		
5.	Změny stavu ostatních technických rezerv, očištěné od zajištění (+/-)	tis. Kč	147 098	281 955	1 010 806	191,68	358,50
6.	Prémie a slevy, očištěné od zajištění	tis. Kč	377 942	886 671	641 100	234,61	72,30
7.	Čistá výše provozních nákladů:	tis. Kč	9 441 515	11 058 606	12 937 170	117,13	116,99
a)	pořizovací náklady na pojistné smlouvy	tis. Kč	7 158 108	8 196 539	9 900 335	114,51	120,79
b)	změna stavu časově rozlišených pořizovacích nákladů (+/-)	tis. Kč	75 776	-142 482	12 031		
c)	správní režie	tis. Kč	6 856 518	7 192 464	7 767 521	104,90	108,00
d)	provize od zajišťovatelů a podíly na ziscích (-)	tis. Kč	4 648 887	4 187 915	4 742 717	90,08	113,25
8.	Ostatní technické náklady, očištěné od zajištění	tis. Kč	45 399 804	8 862 550	19 255 832	19,52	217,27
9.	Změna stavu vyrovnávací rezervy (+/-)	tis. Kč	268 426	531 014	437 820	197,83	82,45
10.	Mezisoučet, zůstatek (výsledek)						
	Technického účtu k neživotnímu pojištění	tis. Kč	-647 278	4 140 847	2 337 113		56,44

TECHNICKÝ ÚČET K ŽIVOTNÍMU POJIŠTĚNÍ		Jednotky	2002	2003	2004	2003/2002	2004/2003
1.	Zasloužené pojistné, očištěné od zajištění:	tis. Kč	32 730 999	40 099 177	42 021 876	122,51	104,79
a)	předepsané hrubé pojistné	tis. Kč	34 005 121	41 123 386	44 200 964	120,93	107,48
b)	pojistné postoupené zajišťovatelům (-)	tis. Kč	689 546	754 635	2 020 719	109,44	267,77
c)	změna rezervy na nezasloužené pojistné, podíl zajišťovatelů (+/-)	tis. Kč	584 576	269 574	158 369	46,11	58,75
2.*	Výnosy z finančního umístění (investic):	tis. Kč	124 592 603	100 127 495	41 159 101	80,36	41,11
a)	výnosy z podílů se zvláštním uvedením těch, které pocházejí z ovládaných osob	tis. Kč	113 518	69 100	102 549	60,87	148,41
b)	výnosy z ostatního finančního umístění (investic) se zvláštním uvedením těch, které pocházejí z ovládaných osob, v tom:	tis. Kč	9 981 859	8 567 477	8 609 952	85,83	100,50
ba)	výnosy z pozemků a staveb (nemovitostí)	tis. Kč	381 209	414 840	356 451	108,82	85,92
bb)	výnosy z ostatních investic	tis. Kč	9 600 650	8 152 637	8 253 501	84,92	101,24
c)	změny hodnoty finančního umístění (investic)	tis. Kč	8 294	50 856	28 382	613,17	55,81
d)	výnosy z realizace finančního umístění (investic)	tis. Kč	114 488 932	91 440 062	32 418 218	79,87	35,45
3.	Přírůstky hodnoty finančního umístění (investic)	tis. Kč	3 713 176	3 492 460	7 062 494	94,06	202,22
4.	Ostatní technické výnosy, očištěné od zajištění	tis. Kč	399 965	461 843	557 343	115,47	120,68
5.	Náklady na pojistná plnění, očištěné od zajištění:	tis. Kč	12 399 557	15 437 611	23 329 247	124,50	151,12
a)	náklady na pojistná plnění:	tis. Kč	12 305 682	15 213 760	23 121 971	123,63	151,98
aa)	hrubá výše	tis. Kč	12 405 187	15 342 505	23 442 780	123,68	152,80
ab)	podíl zajišťovatelů (-)	tis. Kč	99 505	128 745	320 809	129,39	249,18
b)	změna stavu rezervy na pojistná plnění (+/-):	tis. Kč	93 875	223 851	207 276	238,46	92,60
ba)	hrubá výše	tis. Kč	138 542	223 560	684 857	161,37	306,34
bb)	podíl zajišťovatelů (-)	tis. Kč	44 667	-291	477 581		
6.	Změna stavu ostatních technických rezerv, očištěná od zajištění (+/-):	tis. Kč	16 023 746	14 492 054	13 855 550	90,44	95,61
a)	rezervy v životním pojištění:	tis. Kč	11 024 203	12 454 710	9 606 652	112,98	77,13
aa)	změna stavu hrubé výše	tis. Kč	11 029 411	13 530 268	10 033 045	122,67	74,15
ab)	podíl zajišťovatelů (-)	tis. Kč	5 208	1 075 558	426 393	20 652,04	39,64
b)	ostatní technické rezervy, očištěné od zajištění	tis. Kč	4 999 543	2 037 344	4 248 898	40,75	208,55
7.	Prémie a slevy, očištěné od zajištění	tis. Kč	103 489	32 740	89 074	31,64	272,06
8.	Čistá výše provozních nákladů:	tis. Kč	8 274 158	9 224 101	9 868 358	111,48	106,98
a)	pořizovací náklady na pojistné smlouvy	tis. Kč	5 034 396	5 414 499	6 013 315	107,55	111,06
b)	změna stavu časově rozlišených pořizovacích nákladů (+/-)	tis. Kč	-209 998	-301 687	29 867		
c)	správní režie	tis. Kč	3 853 386	4 334 480	4 239 579	112,48	97,81
d)	provize od zajišťovatelů a podíly na ziscích (-)	tis. Kč	403 626	223 191	414 403	55,30	185,67
9.*	Náklady na finanční umístění (investice):	tis. Kč	119 947 101	93 300 384	33 647 056	77,78	36,06
a)	náklady na správu finančního umístění (investic) včetně úroků	tis. Kč	5 040 605	3 894 722	3 370 075	77,27	86,53
b)	změna hodnoty finančního umístění (investic)	tis. Kč	1 754 757	96	13 962	0,01	14 543,75
c)	náklady spojené s realizací finančního umístění (investic)	tis. Kč	113 151 739	89 405 566	30 263 019	79,01	33,85
10.	Úbytky hodnoty finančního umístění (investic)	tis. Kč	2 299 041	5 673 112	2 948 671	246,76	51,98
11.	Ostatní technické náklady, očištěné od zajištění	tis. Kč	584 819	1 748 094	896 768	298,91	51,30
12.	Převod výnosů z finančního umístění (investic) na Netechnický účet	tis. Kč	328 211	227 148	527 890	69,21	232,40
13.	Mezisoučet, zůstatek (výsledek) Technického účtu k životnímu pojištění	tis. Kč	1 476 621	4 045 731	5 638 200	273,99	139,36

* vývoj výnosů a nákladů souvisí s metodikou účtování investičních operací pojišťoven

NETECHNICKÝ ÚČET		Jednotky	2002	2003	2004	2003/2002	2004/2003
1.	Výsledek Technického účtu k neživotnímu pojištění	tis. Kč	-647 278	4 140 847	2 337 113		56,44
2.	Výsledek Technického účtu k životnímu pojištění	tis. Kč	1 476 621	4 045 731	5 638 200	273,99	139,36
3.*	Výnosy z finančního umístění (investic):	tis. Kč	117 099 930	48 571 995	11 658 948	41,48	24,00
a)	výnosy z podílů se zvláštním uvedením těch, které pocházejí z ovládaných osob	tis. Kč	16 175	169 031	126 061	1 045,01	74,58
b)	výnosy z ostatního finančního umístění (investic) se zvláštním uvedením těch, které pocházejí z ovládaných osob, v tom:	tis. Kč	3 091 202	2 360 768	2 674 440	76,37	113,29
ba)	výnosy z pozemků a staveb (nemovitostí)	tis. Kč	61 080	51 102	50 755	83,66	99,32
bb)	výnosy z ostatních investic	tis. Kč	3 030 155	2 309 666	2 623 685	76,22	113,60
c)	změny hodnoty finančního umístění (investic), z toho:	tis. Kč	332 340	351 250	869 628	105,69	247,58
ca)	přírůstky hodnoty finančního umístění	tis. Kč	75 957	107 780	147 397	141,90	136,76
d)	výnosy z realizace finančního umístění (investic)	tis. Kč	113 660 213	45 690 946	7 988 819	40,20	17,48
4.	Převedené výnosy finančního umístění (investic) z Technického účtu k životnímu pojištění	tis. Kč	328 211	227 148	527 890	69,21	232,40
5.*	Náklady na finanční umístění (investic):	tis. Kč	115 418 461	46 484 791	9 284 373	40,28	19,97
a)	náklady na správu finančního umístění (investic) včetně úroků	tis. Kč	1 481 979	990 983	779 491	66,87	78,66
b)	změna hodnoty finančního umístění (investic), z toho:	tis. Kč	287 908	291 606	686 190	101,28	235,31
ba)	úbytky hodnoty finančního umístění	tis. Kč	80 567	70 206	88 200	87,14	125,63
c)	náklady spojené s realizací finančního umístění (investic)	tis. Kč	113 648 574	45 202 202	7 818 692	39,77	17,30
6.	Převod výnosů z finančního umístění (investic) na Technický účet k neživotnímu pojištění	tis. Kč	1 884 850	827 758	1 522 438	43,92	183,92
7.	Ostatní výnosy	tis. Kč	3 048 508	1 184 760	5 171 625	38,86	436,51
8.	Ostatní náklady	tis. Kč	2 536 218	2 665 190	1 978 036	105,09	74,22
9.	Daň z příjmů z běžné činnosti	tis. Kč	1 298 671	2 457 290	3 492 798	189,22	142,14
10.	Zisk nebo ztráta z běžné činnosti po zdanění	tis. Kč	167 792	5 735 452	9 056 131	3 418,19	157,90
11.	Mimořádné výnosy	tis. Kč	7 391 315	138 153	1 986 127	1,87	1 437,63
12.	Mimořádné náklady	tis. Kč	4 211 798	85 774	122 043	2,04	142,28
13.	Mimořádný zisk nebo ztráta	tis. Kč	3 179 517	52 379	1 864 084	1,65	3 558,84
14.	Daň z příjmů z mimořádné činnosti	tis. Kč	31 325	1 833	8 215	5,85	448,17
15.	Ostatní daně neuvedené v předcházejících položkách	tis. Kč	18 271	44 700	50 987	244,65	114,06
16.	Zisk nebo ztráta za účetní období	tis. Kč	3 297 713	5 741 298	10 861 013	174,10	189,17

* vývoj výnosů i nákladů souvisí do značné míry s metodikou účtování investičních operací pojišťoven

C. Předepsané pojistné

Ukazatel	Jednotky	2002	2003	2004	2003/2002	2004/2003
1 Předepsané pojistné celkem	tis. Kč	88 472 777	104 635 906	111 585 544	118,27	106,64
2 Neživotní pojištění celkem	tis. Kč	54 312 191	63 512 520	67 384 580	116,94	106,10
3 Pojištění úrazu (samostatné)	tis. Kč	1 632 049	1 737 740	1 941 038	106,48	111,70
4 Pojištění nemoci (soukromé zdravotní pojištění)	tis. Kč	332 614	418 708	591 589	125,88	141,29
5 Havarijní pojištění pozemních vozidel kromě kolejových	tis. Kč	11 483 508	13 348 805	14 201 661	116,24	106,39
6 Havarijní pojištění kolejových vozidel	tis. Kč	5 351	2 737	4 204	51,15	153,60
7 Havarijní pojištění letadel	tis. Kč	176 508	166 163	139 147	94,14	83,74
8 Havarijní pojištění námořních a říčních plavidel	tis. Kč	7 504	7 499	12 797	99,93	170,65
9 Pojištění přepravovaného nákladu	tis. Kč	466 903	482 350	484 717	103,31	100,49
10 Pojištění podle odvětví 8, v tom:	tis. Kč	7 817 754	10 296 724	10 517 645	131,71	102,15
11 občané, z toho:	tis. Kč	2 002 255	2 583 017	2 748 081	129,01	106,39
12 pojištění požáru	tis. Kč	272 836	389 431	488 227	142,73	125,37
13 průmysl a podnikatelé, z toho:	tis. Kč	5 815 499	7 713 707	7 769 564	132,64	100,72
14 pojištění požáru	tis. Kč	2 377 010	3 499 685	3 674 566	147,23	105,00
15 Pojištění podle odvětví 9, v tom:	tis. Kč	4 525 134	5 686 131	6 060 852	125,66	106,59
16 občané	tis. Kč	1 412 078	1 735 085	2 056 384	122,87	118,52
17 průmysl a podnikatelé, z toho:	tis. Kč	3 113 056	3 951 046	4 004 468	126,92	101,35
18 zemědělské pojištění (odvětví 8 a 9), v tom:	tis. Kč	862 051	919 694	872 768	106,69	94,90
19 pojištění zvířat a nález	tis. Kč	385 454	380 489	348 905	98,71	91,70
20 pojištění plodin	tis. Kč	476 597	539 205	523 863	113,14	97,15
21 Pojištění odpovědnosti podle odvětví 10	tis. Kč	17 560 332	19 749 084	21 114 761	112,46	106,92
22 Pojištění odpovědnosti z provozu letadel	tis. Kč	303 242	302 276	259 781	99,68	85,94
23 Pojištění odpovědnosti z provozu lodí	tis. Kč	10 054	10 785	6 208	107,27	57,56
24 Všeobecné pojištění odpovědnosti za škodu, z toho:	tis. Kč	6 803 274	7 737 280	8 232 513	113,73	106,40
25 zákonné pojištění odpovědnosti zaměstnavatele za škodu při pracovním úrazu nebo nemoci z povolání	tis. Kč	4 067 310	4 297 011	4 550 996	105,65	105,91
26 Pojištění úvěrů	tis. Kč	1 255 012	964 287	1 006 880	76,83	104,42
27 Pojištění záruky (kauce)	tis. Kč	138 989	157 256	185 271	113,14	117,81
28 Pojištění různých finančních ztrát, z toho:	tis. Kč	495 922	713 117	796 318	143,80	111,67
29 pojištění ztrát způsobených přerušáním provozu	tis. Kč	428 598	596 274	514 153	139,12	86,23
30 Pojištění právní ochrany	tis. Kč	145 488	163 235	207 074	112,20	126,86
31 Pojištění pomoci osobám v nouzi během cestování nebo pobytu mimo místo svého bydliště	tis. Kč	717 926	947 440	973 115	131,97	102,71
32 Aktivní zajištění	tis. Kč	434 627	620 903	649 009	142,86	104,53
33 Životní pojištění celkem	tis. Kč	34 160 586	41 123 386	44 200 964	120,38	107,48
34 Pojištění pro případ dožití a pro případ smrti nebo dožití	tis. Kč	19 570 669	24 422 779	26 607 673	124,79	108,95
35 Důchodové pojištění	tis. Kč	2 787 578	3 306 676	3 246 627	118,62	98,18
36 Pojištění svatební nebo pojištění prostředků na výživu dětí	tis. Kč	2 843 063	2 792 668	2 468 422	98,23	88,39
37 Pojištění pro případ smrti	tis. Kč	387 975	597 225	599 758	153,93	100,42
38 Pojištění spojené s investičním fondem – dospělí	tis. Kč	2 975 433	4 680 907	5 788 776	157,32	123,67
39 Pojištění spojené s investičním fondem – děti	tis. Kč	161 239	196 815	262 836	122,06	133,54
40 Kapitálové činnosti	tis. Kč	1 026 445	663 269	460 822	64,62	69,48
41 Doplňková pojištění celkem	tis. Kč	4 408 184	4 463 047	4 766 050	101,24	106,79

D. Obchodní produkce v životním pojištění

Ukazatel	Jednotky	2002	2003	2004	2003/2002	2004/2003
1 Obchodní produkce – životní pojištění celkem, z toho:	tis. Kč	13 190 848	14 328 895	14 982 668	108,63	104,56
2 jednorázově placené celkem	tis. Kč	5 112 223	6 970 928	7 586 738	136,36	108,83
3 Obchodní produkce – životní pojištění celkem (počet smluv), z toho:	ks	1 332 268	1 586 124	1 855 446	119,05	116,98
4 jednorázově placené celkem	ks	111 086	97 775	143 031	88,02	146,29

E. Přehled o vývoji vybraných typů pojištění

E.1 Pojištění pro případ dožití a pro případ smrti nebo dožití

Ukazatel	Jednotky	2002	2003	2004	2003/2002	2004/2003
1 Předepsané pojistné, z toho:	tis. Kč	19 570 669	24 422 779	26 607 673	124,79	108,95
2 jednorázově placené	tis. Kč	5 846 211	9 057 366	9 968 062	154,93	110,05
3 Vyplacené pojistné plnění	tis. Kč	5 660 242	7 739 142	12 335 750	136,73	159,39
4 Kmenové pojistné z daného pojištění ze smluv platných k 31. 12.	tis. Kč	16 765 968	19 653 687	22 957 912	117,22	116,81
5 Kmeny – počet pojistných smluv s daným pojištěním k 31. 12.	ks	2 964 227	3 234 232	3 477 276	109,11	107,51
6 Počet vyřízených pojistných událostí	ks	326 191	284 195	506 760	87,13	178,31
7 Počet nevyřízených pojistných událostí	ks	5 961	14 270	11 173	239,39	78,30

E.2 Důchodové pojištění

Ukazatel	Jednotky	2002	2003	2004	2003/2002	2004/2003
1 Předepsané pojistné, z toho:	tis. Kč	2 787 578	3 306 676	3 246 627	118,62	98,18
2 jednorázově placené	tis. Kč	282 986	518 140	543 456	183,10	104,89
3 Vyplacené pojistné plnění	tis. Kč	2 219 441	2 638 005	5 659 841	118,86	214,55
4 Kmenové pojistné z daného pojištění ze smluv platných k 31. 12.	tis. Kč	2 582 508	2 850 182	2 863 451	110,36	100,47
5 Kmeny – počet pojistných smluv s daným pojištěním k 31. 12.	ks	647 664	809 218	640 649	124,94	79,17
6 Počet vyřízených pojistných událostí	ks	86 806	94 486	233 527	108,85	247,16
7 Počet nevyřízených pojistných událostí	ks	1 193	5 746	2 013	481,64	35,03

E.3 Svatební pojištění nebo pojištění prostředků na výživu dětí

Ukazatel	Jednotky	2002	2003	2004	2003/2002	2004/2003
1 Předepsané pojistné, z toho:	tis. Kč	2 843 063	2 792 668	2 468 422	98,23	88,39
2 jednorázově placené	tis. Kč	90 294	41 403	37 659	45,85	90,96
3 Vyplacené pojistné plnění	tis. Kč	2 297 179	2 104 015	2 339 637	91,59	111,20
4 Kmenové pojistné z daného pojištění ze smluv platných k 31. 12.	tis. Kč	2 821 732	2 628 968	2 493 648	93,17	94,85
5 Kmeny – počet pojistných smluv s daným pojištěním k 31. 12.	ks	1 092 895	1 125 654	982 309	103,00	87,27
6 Počet vyřízených pojistných událostí	ks	113 633	100 332	103 854	88,29	103,51
7 Počet nevyřízených pojistných událostí	ks	1 495	5 366	3 805	358,93	70,91

E.4 Pojištění pro případ smrti

Ukazatel	Jednotky	2002	2003	2004	2003/2002	2004/2003
1 Předepsané pojistné, z toho:	tis. Kč	387 975	597 225	599 758	153,93	100,42
2 jednorázově placené	tis. Kč	17 873	128 942	18 606	721,43	14,43
3 Vyplacené pojistné plnění	tis. Kč	105 331	111 287	121 306	105,65	109,00
4 Kmenové pojistné z daného pojištění ze smluv platných k 31. 12.	tis. Kč	331 614	422 355	583 773	127,36	138,22
5* Kmeny – počet pojistných smluv s daným pojištěním k 31. 12.	ks	669 388	926 231	1 332 274	138,37	143,84
6 Počet vyřízených pojistných událostí	ks	8 029	7 461	8 454	92,93	113,31
7 Počet nevyřízených pojistných událostí	ks	388	495	648	127,58	130,91

* řádek 5 včetně počtu pojištěných v rámci skupinových smluv

E.5 Pojištění spojené s investičním fondem

Ukazatel	Jednotky	2002	2003	2004	2003/2002	2004/2003
1 Předepsané pojistné, z toho:	tis. Kč	3 136 672	4 877 722	6 051 612	155,51	124,07
2 jednorázově placené	tis. Kč	996 295	2 314 664	2 837 014	232,33	122,57
3 Vyplacené pojistné plnění	tis. Kč	491 183	725 756	1 029 217	147,76	141,81
4 Kmenové pojistné z daného pojištění ze smluv platných k 31. 12.	tis. Kč	2 470 975	3 153 499	4 451 606	127,62	141,16
5 Kmeny – počet pojistných smluv s daným pojištěním k 31. 12.	ks	287 669	367 793	495 407	127,85	134,70
6 Počet vyřízených pojistných událostí	ks	3 110	5 894	16 418	189,52	278,55
7 Počet nevyřízených pojistných událostí	ks		59	128		216,95

E.6 Kapitálové činnosti

Ukazatel	Jednotky	2002	2003	2004	2003/2002	2004/2003
1 Předepsané pojistné, z toho:	tis. Kč	1 026 445	663 269	460 822	64,62	69,48
2 jednorázově placené	tis. Kč	822 355	570 592	325 947	69,39	57,12
3 Vyplacené pojistné plnění	tis. Kč	320 644	270 557	324 959	84,38	120,11
4 Kmenové pojistné z daného pojištění ze smluv platných k 31. 12.	tis. Kč	4 344 956	4 457 159	5 071 508	102,58	113,78
5 Kmeny – počet pojistných smluv s daným pojištěním k 31. 12.	ks	341 175	326 474	335 319	95,69	102,71
6 Počet vyřízených pojistných událostí	ks	16 089	14 974	15 674	93,07	104,67
7 Počet nevyřízených pojistných událostí	ks	298	1 007	777	337,92	77,16

E.7 Doplnková pojištění k životnímu pojištění

Ukazatel	Jednotky	2002	2003	2004	2003/2002	2004/2003
1 Předepsané pojistné, z toho:	tis. Kč	4 408 184	4 463 047	4 766 050	101,24	106,79
2 jednorázově placené	tis. Kč	277 575	35 678	106 707	12,85	299,08
3 Vyplacené pojistné plnění	tis. Kč	1 310 767	1 324 698	1 322 086	101,06	99,80
4 Kmenové pojistné z daného pojištění ze smluv platných k 31. 12.	tis. Kč	3 440 971	3 737 334	4 013 828	108,61	107,40
5 Počet vyřízených pojistných událostí	ks	331 166	352 694	306 765	106,50	86,98
6 Počet nevyřízených pojistných událostí	ks	109 417	94 612	103 262	86,47	109,14

E.8 Pojištění úrazu (samostatné)

Ukazatel	Jednotky	2002	2003	2004	2003/2002	2004/2003
1 Předepsané pojistné	tis. Kč	1 632 049	1 737 740	1 941 038	106,48	111,70
2 Vyplacené pojistné plnění	tis. Kč	478 783	603 759	693 871	126,10	114,93
3 Kmenové pojistné z daného pojištění ze smluv platných k 31. 12.	tis. Kč	1 179 648	1 435 413	1 560 720	121,68	108,73
4 Kmeny – počet pojistných smluv s daným pojištěním k 31. 12.	ks	782 455	945 042	883 635	120,78	93,50
5 Počet vyřízených pojistných událostí	ks	91 775	95 666	97 756	104,24	102,18
6 Počet nevyřízených pojistných událostí	ks	29 489	27 124	29 814	91,98	109,92

E.9 Pojištění domácnosti

Ukazatel	Jednotky	2002	2003	2004	2003/2002	2004/2003
1 Předepsané pojistné	tis. Kč	1 474 807	1 829 986	2 022 998	124,08	110,55
2 Vyplacené pojistné plnění	tis. Kč	1 622 482	890 537	645 353	54,89	72,47
3 Kmenové pojistné z daného pojištění ze smluv platných k 31. 12.	tis. Kč	1 521 012	1 912 906	2 159 269	125,77	112,88
4 Kmeny – počet pojistných smluv s daným pojištěním k 31. 12.	ks	1 570 543	1 670 353	1 818 563	106,36	108,87
5 Počet vyřízených pojistných událostí	ks	94 812	82 134	73 647	86,63	89,67
6 Počet nevyřízených pojistných událostí	ks	4 986	6 031	6 111	120,96	101,33

E.10 Pojištění budov a staveb (obyvatel)

Ukazatel	Jednotky	2002	2003	2004	2003/2002	2004/2003
1 Předepsané pojistné	tis. Kč	1 806 521	2 357 351	2 693 431	130,49	114,26
2 Vyplacené pojistné plnění	tis. Kč	3 791 627	3 386 214	1 135 294	89,31	33,53
3 Kmenové pojistné z daného pojištění ze smluv platných k 31. 12.	tis. Kč	1 849 410	2 491 624	2 848 392	134,73	114,32
4 Kmeny – počet pojistných smluv s daným pojištěním k 31. 12.	ks	1 308 904	1 387 115	1 543 369	105,98	111,26
5 Počet vyřízených pojistných událostí	ks	114 216	68 269	59 404	59,77	87,01
6 Počet nevyřízených pojistných událostí	ks	19 952	5 525	4 741	27,69	85,81

E.11 Pojištění odpovědnosti – občané

Ukazatel	Jednotky	2002	2003	2004	2003/2002	2004/2003
1 Předepsané pojistné	tis. Kč	430 339	479 027	559 288	111,31	116,76
2 Vyplacené pojistné plnění	tis. Kč	219 300	246 543	314 375	112,42	127,51
3 Kmenové pojistné z daného pojištění ze smluv platných k 31. 12.	tis. Kč	392 376	475 303	550 012	121,13	115,72
4 Počet vyřízených pojistných událostí	ks	35 768	43 392	49 202	121,32	113,39
5 Počet nevyřízených pojistných událostí	ks	6 655	6 618	8 730	99,44	131,91

E.12 Cestovní pojištění

Ukazatel	Jednotky	2002	2003	2004	2003/2002	2004/2003
1 Předepsané pojistné, z toho:	tis. Kč	893 126	1 028 423	1 054 204	115,15	102,51
2 léčebné výlohy v zahraničí	tis. Kč	609 671	750 697	738 529	123,13	98,38
3 Vyplacené pojistné plnění	tis. Kč	343 778	375 527	377 918	109,24	100,64
4 Počet vyřízených pojistných událostí	ks	33 097	35 829	33 070	108,25	92,30
5 Počet nevyřízených pojistných událostí	ks	4 731	5 066	3 910	107,08	77,18

E.13 Pojištění průmyslu a podnikatelů celkem

Ukazatel	Jednotky	2002	2003	2004	2003/2002	2004/2003
1 Předepsané pojistné	tis. Kč	14 463 705	17 228 568	17 321 328	119,12	100,54
2 Vyplacené pojistné plnění	tis. Kč	19 558 132	16 884 523	7 993 044	86,33	47,34
3 Kmenové pojistné z daného pojištění ze smluv platných k 31. 12.	tis. Kč	12 609 225	16 122 041	16 499 586	127,86	102,34
4 Počet vyřízených pojistných událostí	ks	239 329	232 203	151 684	97,02	65,32
5 Počet nevyřízených pojistných událostí	ks	73 169	32 488	28 608	44,40	88,06

E.14 Pojištění majetku v pojištění průmyslu a podnikatelů

Ukazatel	Jednotky	2002	2003	2004	2003/2002	2004/2003
1 Předepsané pojistné	tis. Kč	8 136 987	11 158 148	11 433 174	137,13	102,46
2 Vyplacené pojistné plnění	tis. Kč	15 491 067	13 968 604	5 193 758	90,17	37,18
3 Kmenové pojistné z daného pojištění ze smluv platných k 31. 12.	tis. Kč	7 404 869	10 676 385	11 164 631	144,18	104,57
4 Počet vyřízených pojistných událostí	ks	68 033	127 493	58 974	187,40	46,26
5 Počet nevyřízených pojistných událostí	ks	20 538	15 278	13 838	74,39	90,57

E.15 Pojištění odpovědnosti v pojištění průmyslu a podnikatelů

Ukazatel	Jednotky	2002	2003	2004	2003/2002	2004/2003
1 Předepsané pojistné	tis. Kč	2 717 936	3 212 406	3 401 823	118,19	105,90
2 Vyplacené pojistné plnění	tis. Kč	907 526	939 834	1 054 211	103,56	112,17
3 Kmenové pojistné z daného pojištění ze smluv platných k 31. 12.	tis. Kč	2 911 443	2 968 822	3 052 469	101,97	102,82
4 Počet vyřízených pojistných událostí	ks	82 844	83 337	83 636	100,60	100,36
5 Počet nevyřízených pojistných událostí	ks	15 356	14 294	12 074	93,08	84,47

E.16 Komerční pojištění vývozních úvěrů

Ukazatel	Jednotky	2002	2003	2004	2003/2002	2004/2003
1 Předepsané pojistné	tis. Kč	332 824	383 804	442 290	115,32	115,24
2 Vyplacené pojistné plnění	tis. Kč	267 984	173 459	159 972	64,73	92,22
3 Hodnota pojištěného vývozu	tis. Kč	113 803 271	122 729 795	187 883 324	107,84	153,09
4 Kmenové pojistné ze smluv platných k 31. 12.	tis. Kč	339 860	382 604	450 251	112,58	117,68
5 Počet vyřízených pojistných událostí	ks	412	265	248	64,32	93,58
6 Počet nevyřízených pojistných událostí	ks	325	326	318	100,31	97,55

E.17 Pojištění se státní podporou

Ukazatel	Jednotky	2002	2003	2004	2003/2002	2004/2003
1 Předepsané pojistné	tis. Kč	269 409	188 492	280 777	69,96	148,96
2 Vyplacené pojistné plnění	tis. Kč	868 523	271 262	738 685	31,23	272,31
3 Hodnota pojištěného vývozu	tis. Kč	16 251 000	18 693 000	17 046 000	115,03	91,19
4 Kmenové pojistné ze smluv platných k 31. 12.	tis. Kč	269 409	188 492	280 777	69,96	148,96
5 Počet vyřízených pojistných událostí	ks	15	20	25	133,33	125,00
6 Počet nevyřízených pojistných událostí	ks	25	19	12	76,00	63,16

Poznámka k tabulce E.17: zahrnuje pojištění úvěrů, záruk a různých finančních ztrát spojených s vývozem

E.18 Havarijní pojištění pozemních vozidel kromě kolejových (podnikatelů i občanů)

Ukazatel	Jednotky	2002	2003	2004	2003/2002	2004/2003
1 Předepsané pojistné	tis. Kč	11 483 508	13 348 805	14 201 661	116,24	106,39
2 Vyplacené pojistné plnění	tis. Kč	7 849 648	8 925 740	9 408 548	113,71	105,41
3 Počet vyřízených pojistných událostí	ks	213 290	249 965	265 421	117,19	106,18
4 Počet nevyřízených pojistných událostí	ks	35 897	51 017	39 324	142,12	77,08

E.19 Pojištění odpovědnosti z provozu vozidla

Ukazatel	Jednotky	2002	2003	2004	2003/2002	2004/2003
1 Předepsané pojistné, z toho:	tis. Kč	17 560 332	19 596 078	20 946 109	111,59	106,89
2 hraniční pojištění	tis. Kč	3 054	2 916	1 080	95,48	37,04
3 skupinové pojištění (flotily)	tis. Kč	2 414 432	2 739 125	2 502 867	113,45	91,37
4 Vyplacené pojistné plnění z pojištění odpovědnosti z provozu vozidla	tis. Kč	7 341 489	8 012 075	9 003 269	109,13	112,37
5 Vyplacené pojistné plnění ze zákonného pojištění odpovědnosti z provozu motorového vozidla	tis. Kč	449 414	415 322	297 719	92,41	71,68
6 Počet pojištěných vozidel k 31. 12.	ks	5 348 575	5 158 937	5 262 744	96,45	102,01
7 Průměrné pojistné plnění na 1 pojistnou událost – pojištění odpovědnosti z provozu vozidla	Kč/ks	22 332	24 418	28 533	109,34	116,85
8 Počet vyřízených pojistných událostí – pojištění odpovědnosti z provozu vozidla	ks	363 565	369 773	355 168	101,71	96,05
9 Počet vyřízených pojistných událostí – zákonné pojištění odpovědnosti z provozu motorového vozidla	ks	16 433	7 528	1 450	45,81	19,26
10 Počet nevyřízených pojistných událostí – pojištění odpovědnosti z provozu vozidla	ks	98 113	111 101	106 396	113,24	95,77
11 Počet nevyřízených pojistných událostí – zákonné pojištění odpovědnosti z provozu motorového vozidla	ks	11 229	4 153	3 031	36,98	72,98

Pramen: ČAP, ČKP (údaje jen za členy ČAP; k 31. 12. 2004 bylo v ČR celkem pojištěno 5 271 798 vozidel, z toho u členů ČAP 5 262 744)

E.20 Zákonné pojištění zaměstnavatele za škodu při pracovním úrazu nebo nemoci z povolání

Ukazatel	Jednotky	2002	2003	2004	2003/2002	2004/2003
1 Přijaté pojistné	tis. Kč	4 067 310	4 297 011	4 550 996	105,65	105,91
2 Vyplacené pojistné plnění	tis. Kč	2 079 224	2 415 953	2 595 634	116,19	107,44
3 Počet vyřízených pojistných událostí	ks	84 661	81 513	80 360	96,28	98,59
4 Počet nevyřízených pojistných událostí	ks	3 491	5 600	5 943	160,41	106,13

F. Vyřízené pojistné události (PU) podle jednotlivých rizik

Ukazatel	Jednotky	2002	2003	2004	2003/2002	2004/2003
1 Počet vyřízených PU celkem, v tom:	ks	2 157 471	2 193 006	2 457 887	101,65	112,08
2 živel	ks	203 747	159 888	122 526	78,47	76,63
3 krádež	ks	45 813	50 319	49 549	109,84	98,47
4 havárie motorových vozidel kromě kolejových (podnikatelé i občané)	ks	213 290	249 965	265 421	117,19	106,18
5 plodiny a zvířata	ks	72 696	60 209	6 337	82,82	10,53
6 úraz (samostatný)	ks	91 775	95 666	97 756	104,24	102,18
7 život	ks	798 218	765 550	957 925	95,91	125,13
8 důchod	ks	86 806	94 486	233 527	108,85	247,16
9 léčebné výlohy v zahraničí	ks	29 250	28 216	27 276	96,46	96,67
10 zákonné pojištění odpovědnosti zaměstnavatele za škodu při pracovním úrazu nebo nemoci z povolání	ks	84 661	81 513	80 360	96,28	98,59
11 pojištění odpovědnosti z provozu vozidla (kromě zákonného)	ks	363 565	369 773	355 168	101,71	96,05
12 všeobecná odpovědnost	ks	121 405	131 405	142 202	108,24	108,22
13 ostatní rizika	ks	46 245	106 016	119 840	229,25	113,04

G. Náklady na pojistná plnění

Ukazatel	Jednotky	2002	2003	2004	2003/2002	2004/2003
1 Náklady na pojistná plnění celkem, v tom:	tis. Kč	57 181 921	59 653 009	58 498 250	104,32	98,06
2 náklady na vyřizování pojistných událostí	tis. Kč	1 038 392	1 314 527	1 451 710	126,59	110,44
3 vyplacená pojistná plnění celkem, v tom:	tis. Kč	56 143 529	58 338 482	57 046 540	103,91	97,79
4 živel	tis. Kč	18 423 219	15 581 471	5 905 409	84,58	37,90
5 krádež	tis. Kč	991 318	1 145 092	1 155 781	115,51	100,93
6 havárie motorových vozidel kromě kolejových (podnikatelé i občané)	tis. Kč	7 849 648	8 925 740	9 408 548	113,71	105,41
7 plodiny a zvířata	tis. Kč	729 136	534 038	398 249	73,24	74,57
8 úraz (samostatný)	tis. Kč	478 783	603 759	693 871	126,10	114,93
9 život	tis. Kč	10 185 346	12 275 455	17 472 955	120,52	142,34
10 důchod	tis. Kč	2 219 441	2 638 005	5 659 841	118,86	214,55
11 léčebné výlohy v zahraničí	tis. Kč	333 726	309 067	321 395	92,61	103,99
12 zákonné pojištění odpovědnosti zaměstnavatele za škodu při pracovním úrazu nebo nemoci z povolání	tis. Kč	2 079 224	2 415 953	2 595 634	116,19	107,44
13 pojištění odpovědnosti z provozu vozidla (kromě zákonného)	tis. Kč	7 341 489	8 012 075	9 003 269	109,13	112,37
14 všeobecná odpovědnost	tis. Kč	1 137 061	1 263 240	1 209 425	111,10	95,74
15 ostatní rizika	tis. Kč	4 375 138	4 634 587	3 222 163	105,93	69,52

H. Předepsané pojistné a podíly na trhu

Celkem (tis. Kč)

	2004	%	2003	%	2002	%	2001	%
1 Česká pojišťovna	40 969 977	36,39	37 875 096	35,75	33 279 987	38,44	31 035 286	38,12
2 Kooperativa	24 166 937	21,47	20 023 849	18,90	16 369 034	16,81	13 569 601	16,99
3 Allianz	8 951 292	7,95	8 747 269	8,26	7 707 692	9,03	7 287 378	8,86
4 ČSOB Pojišťovna	6 056 908	5,38	6 027 381	5,69	5 525 119	6,82	5 506 760	8,72
5 ING Nationale-Nederlanden	5 325 236	4,73	5 030 076	4,75	4 808 887	5,24	4 227 120	5,69
6 Generali	5 021 191	4,46	4 625 490	4,37	2 724 045	2,60	2 101 003	2,47
7 Pojišťovna ČS	3 893 364	3,46	6 937 473	6,55	6 281 657	4,53	3 659 840	4,28
8 ČPP	3 705 850	3,29	3 035 875	2,87	2 082 446	1,69	1 365 862	1,18
9 Komerční pojišťovna	2 977 221	2,64	3 232 526	3,05	2 349 195	3,20	2 580 393	2,72
10 UNIQA	2 811 446	2,50	2 454 191	2,32	1 795 879	1,80	1 455 162	1,78
11 AMCICO AIG Life	1 877 087	1,67	1 722 736	1,63	1 381 166	1,95	1 576 262	1,70
12 CREDIT SUISSE	1 212 944	1,08	1 255 910	1,19	1 098 709	1,29	1 044 148	1,24
13 AIG CZECH REPUBLIC	1 064 217	0,95	841 842	0,79	595 518	0,07	53 505	0,07
14 CARDIF PRO VITA	629 178	0,56	380 374	0,36	174 779	0,08	65 074	0,07
15 AVIVA	552 433	0,49	383 239	0,36	343 888	0,33	270 474	0,28
16 EGAP	551 504	0,49	405 631	0,38	452 451	1,59	1 282 503	1,52
17 Hasičská	353 449	0,31	296 837	0,28	236 110	0,26	208 635	0,32
18 ČP ZDRAVÍ	270 153	0,24	190 708	0,18	197 749	0,24	190 430	0,25
19 Wüstenrot	208 204	0,18	240 255	0,23	189 046	0,13	103 818	0,08
20 VICTORIA	206 617	0,18	198 721	0,19	159 147	0,20	163 616	0,18
21 D.A.S.	182 156	0,16	160 745	0,15	144 116	0,15	122 332	0,14
22 GERLING	179 163	0,16	211 093	0,20	300 115	0,39	318 887	0,42
23 Euler Hermes Čescob	162 847	0,14	120 229	0,11	103 549	0,14	110 890	0,12
24 Evropská Cestovní	148 210	0,13	141 471	0,13	94 739	0,12	92 959	0,11
25 Slavia	61 128	0,05	54 635	0,05	43 916	0,05	42 248	0,08
26 GÖTHAER	35 101	0,03	39 338	0,04	30 784	0,03	27 534	0,03
27 ČKP	11 731	0,01	2 916	0,00	3 054	0,00	3 853	0,01
Celkem ČR	112 575 425	100,00	105 939 603	100,00	90 939 098	100,00	80 744 745	100,00

Neživotní pojištění (tis. Kč)

	2004	%	2003	2002	2001
1 Česká pojišťovna	25 077 836	36,68	23 581 313	20 908 505	19 025 738
2 Kooperativa	18 705 877	27,36	15 518 072	13 313 217	11 483 738
3 Allianz	7 242 027	10,59	7 344 389	6 452 866	6 089 314
4 Generali	3 797 761	5,55	3 591 368	1 965 899	1 491 532
5 ČPP	2 903 181	4,25	2 249 822	1 402 120	1 023 670
6 ČSOB Pojišťovna	2 668 108	3,90	2 810 087	2 140 978	2 342 225
7 UNIQA	2 280 005	3,33	1 980 044	1 402 743	1 176 504
8 AIG CZECH REPUBLIC	1 064 217	1,56	841 842	595 518	53 505
9 Pojišťovna ČS	627 790	0,92	3 120 647	2 736 157	2 618 371
10 EGAP	551 504	0,81	405 631	452 451	1 282 503
11 CARDIF PRO VITA	532 918	0,78	296 751	135 190	51 650
12 Hasičská	336 858	0,49	280 183	218 311	193 641
13 ČP ZDRAVÍ	270 153	0,40	190 708	197 749	190 430
14 AMCICO AIG Life	220 797	0,32	187 187	166 389	578 180
15 D.A.S.	182 156	0,27	160 745	144 116	122 332
16 GERLING	179 163	0,26	211 093	300 115	318 887
17 Komerční pojišťovna	172 584	0,25	217 744	1 336 292	1 550 146
18 Euler Hermes Čescob	162 847	0,24	120 229	103 549	110 890
19 Evropská Cestovní	148 210	0,22	141 471	94 739	92 959
20 CREDIT SUISSE	84 059	0,12	90 437	96 262	263 865
21 VICTORIA	68 569	0,10	75 868	71 271	73 591
22 Slavia	61 128	0,09	54 635	43 916	42 248
23 GÖTTAER	35 101	0,05	39 338	30 784	27 534
24 ČKP	11 731	0,02	2 916	3 054	3 853
25 AVIVA					
26 ING Nationale-Nederlanden					
27 Wüstenrot					
Celkem ČR	68 374 416	100,00	64 810 801	56 730 417	52 462 779

Životní pojištění (tis. Kč)

	2004	%	2003	2002	2001
1 Česká pojišťovna	15 892 141	35,95	14 293 783	12 371 482	12 009 548
2 Kooperativa	5 461 060	12,36	4 505 777	3 055 817	2 085 863
3 ING Nationale-Nederlanden	5 325 236	12,05	5 030 076	4 808 887	4 227 120
4 ČSOB Pojišťovna	3 388 800	7,67	3 217 294	3 384 141	3 164 535
5 Pojišťovna ČS	3 265 574	7,39	3 816 826	3 545 500	1 041 469
6 Komerční pojišťovna	2 804 637	6,35	3 014 782	1 012 903	1 030 247
7 Allianz	1 709 265	3,87	1 402 880	1 254 826	1 198 064
8 AMCICO AIG Life	1 656 290	3,75	1 535 549	1 214 777	998 082
9 Generali	1 223 430	2,77	1 034 122	758 146	609 471
10 CREDIT SUISSE	1 128 885	2,55	1 165 473	1 002 447	780 283
11 ČPP	802 669	1,82	786 053	680 326	342 192
12 AVIVA	552 433	1,25	383 239	343 888	270 474
13 UNIQA	531 441	1,20	474 147	393 136	278 658
14 Wüstenrot	208 204	0,47	240 255	189 046	103 818
15 VICTORIA	138 048	0,31	122 853	87 876	90 025
16 CARDIF PRO VITA	96 260	0,22	83 623	39 589	13 424
17 Hasičská	16 591	0,04	16 654	17 799	14 994
18 AIG CZECH REPUBLIC					
19 ČKP					
20 ČP ZDRAVÍ					
21 D.A.S.					
22 EGAP					
23 Euler Hermes Čescob					
24 Evropská Cestovní					
25 GERLING					
26 GOTHAER					
27 Slavia					
Celkem ČR	44 201 009	100,00	41 128 802	34 208 681	28 281 966

Konzultace obsahu, design, produkce a výroba: © B.I.G. Prague, člen asociační sítě Hill & Knowlton, 2005
Fotografie z výročního zasedání CEA – hotel Marriott Praha: © František Petrák

Česká asociace pojišťoven
Na Poříčí 12, 110 00 Praha 1, Česká republika
Tel.: +420 224 875 611
Fax: +420 224 875 612
E-mail: sekretariat@cap.cz
<http://www.cap.cz>

